

**BỘ CÔNG AN
CÔNG AN TỈNH TUYỀN QUANG**

**CỘNG HÒA XÃ HỘI CHỦ NGHĨA VIỆT NAM
Độc lập - Tự do - Hạnh phúc**

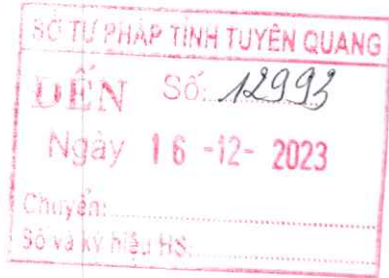
Số: 8836/CAT-TM

Tuyên Quang, ngày 10 tháng 12 năm 2023

V/v tổ chức thực hiện Văn bản số
4326/TCTTKĐA ngày 28/11/2023
của Tổ công tác triển khai
Đề án 06 Trung ương

Kính gửi:

- Sở Tư pháp;
- Sở Lao động - Thương binh và Xã hội;
- Bảo hiểm xã hội tỉnh;
- Sở Thông tin và Truyền thông.



Thực hiện Văn bản số 6120/UBND-THCBKS ngày 06/12/2023 của Ủy ban nhân dân tỉnh Tuyên Quang; trong đó giao Công an tỉnh chủ trì, phối hợp với các cơ quan, đơn vị có liên quan tổ chức thực hiện Văn bản số 4326/TCTTKĐA ngày 28/11/2023 của Tổ công tác triển khai Đề án 06 Trung ương về hướng dẫn bổ sung, hoàn thiện phần mềm giải quyết 02 nhóm thủ tục hành chính liên thông. Công an tỉnh trân trọng đề nghị quý cơ quan, đơn vị phối hợp thực hiện một số nội dung sau:

1. Sở Tư pháp, Bảo hiểm xã hội tỉnh, Sở Lao động - Thương binh và Xã hội: Nghiên cứu tài liệu, bám sát chỉ đạo của bộ, ngành Trung ương và hướng dẫn của Bộ Công an; đồng thời phối hợp với cơ quan, đơn vị có liên quan để tích hợp Quy trình bổ sung, hoàn thiện hồ sơ liên thông theo lộ trình (*có hướng dẫn chi tiết gửi kèm theo*).

2. Sở Thông tin và Truyền thông: Căn cứ hướng dẫn của bộ, ngành Trung ương; chủ trì, phối hợp với các cơ quan, đơn vị có liên quan triển khai kết nối Hệ thống Một cửa điện tử của tỉnh với Hệ thống phần mềm dịch vụ công liên thông (*kiểm thử thông kết nối, kiểm thử kỹ thuật trên môi trường thật và triển khai chính thức*). Trong quá trình triển khai thực hiện, nếu có vướng mắc đề nghị liên hệ về Cục Cảnh sát quản lý hành chính về trật tự xã hội - Bộ Công an để được hướng dẫn (*đ/c Thiếu tá Trần Duy Hiên, Phó Giám đốc Trung tâm DLDC, SĐT: 0838.858.585; đ/c Thiếu tá Nguyễn Việt Hiên, Chuyên viên, SĐT: 0983.483.123*).

Kết quả thực hiện các cơ quan, đơn vị có văn bản gửi về Công an tỉnh **trước ngày 20/12/2023** để tổng hợp, báo cáo Tổ công tác triển khai Đề án 06 Trung ương và Ủy ban nhân dân tỉnh theo quy định.

Trân trọng đề nghị quý cơ quan, đơn vị quan tâm, phối hợp thực hiện. *TS*

Nơi nhận:

- Như trên (để p/h thực hiện);
- UBND tỉnh
- C06 - Bộ Công an (để báo cáo);
- Đ/c Giám đốc CA tỉnh
- Lưu: VT, TM (PC).

**KT. GIÁM ĐỐC
PHÓ GIÁM ĐỐC**



Đ. Tiến Thùy
Đại tá Đỗ Tiến Thùy

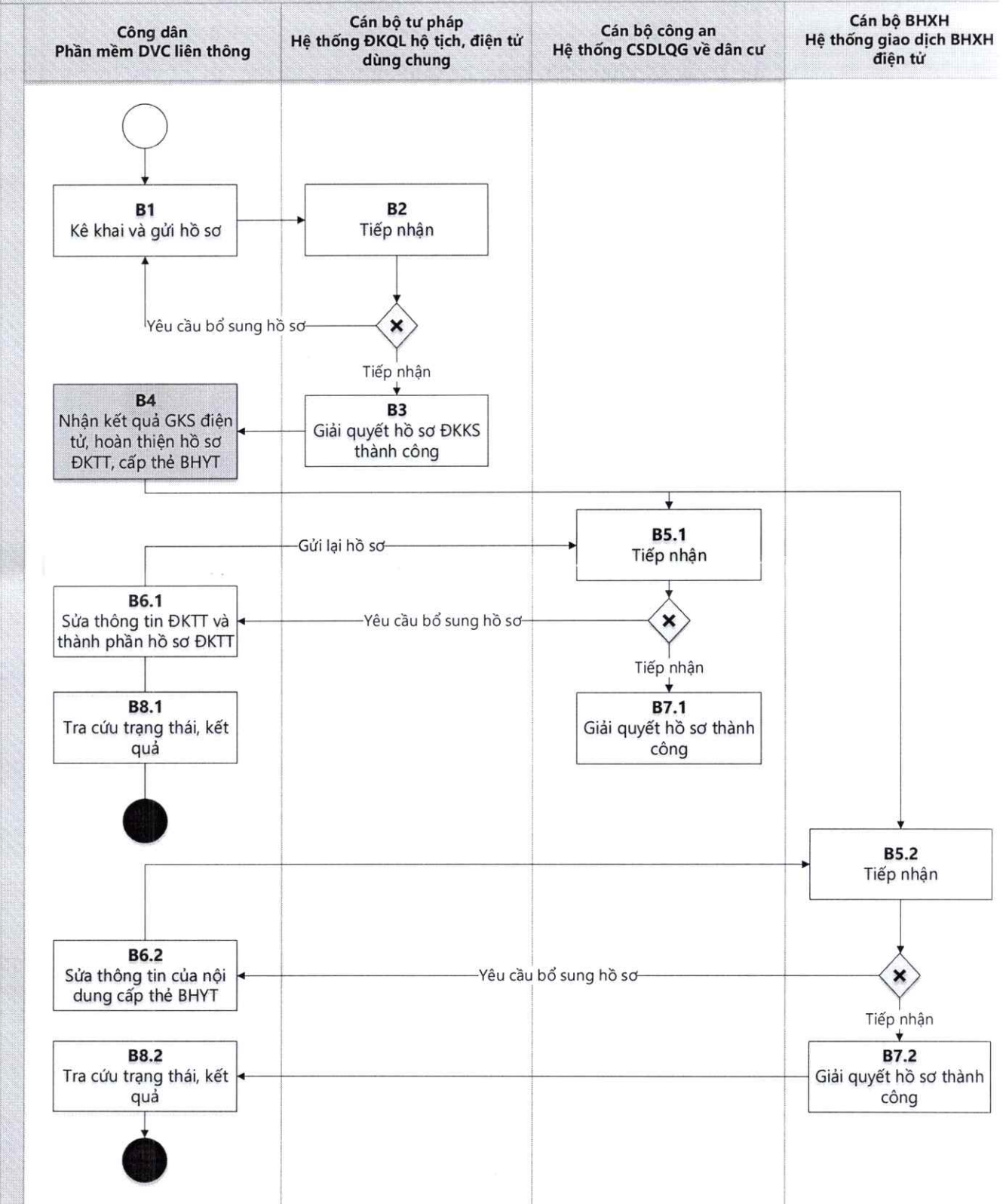
**QUY TRÌNH SỬA HỒ SƠ LIÊN THÔNG TRONG CÁC
CHUỖI THỦ TỤC LIÊN THÔNG**

A. Quy trình

- 1. Thủ tục Đăng ký khai sinh, Đăng ký thường trú, Cấp thẻ BHYT cho trẻ dưới 6 tuổi**

- 1.1. Quy trình**

QUY TRÌNH SỬA HỒ SƠ LIÊN THÔNG DO YÊU CẦU BỔ SUNG HỒ SƠ - CHUỖI LIÊN THÔNG KHAI SINH



1.2. Mô tả quy trình

| Tên bước | Tác nhân | Hệ thống | Mô tả |
|--|----------------|---|---|
| B1: Kê khai và gửi hồ sơ | Công dân | Phần mềm DVC liên thông | Công dân truy cập vào Phần mềm DVC liên thông thực hiện kê khai và gửi hồ sơ liên thông Đăng ký khai sinh, Đăng ký thường trú, Cấp thẻ BHYT cho trẻ dưới 6 tuổi |
| B2: Tiếp nhận | Cán bộ tư pháp | Hệ thống ĐKQL hộ tịch điện tử dùng chung | Cán bộ tư pháp truy cập hệ thống đăng ký quản lý hộ tịch điện tử dùng chung để tiếp nhận hồ sơ. Nếu hồ sơ còn thiếu cần bổ sung, cán bộ tiến hành yêu cầu bổ sung hồ sơ. Hệ thống ĐKQL hộ tịch điện tử dùng chung gửi trạng thái Yêu cầu bổ sung hồ sơ cho Phần mềm DVCLT. Phần mềm DVCLT xác định trạng thái Yêu cầu bổ sung hồ sơ cho hồ sơ liên thông. Và cho phép công dân sửa lại hồ sơ (trừ nhóm thông tin cơ quan thực hiện). Nếu hồ sơ đủ điều kiện, cán bộ thực hiện tiếp nhận hồ sơ và chuyển sang bước 3 |
| B3: Giải quyết hồ sơ ĐKKS thành công | Cán bộ tư pháp | Hệ thống ĐKQL hộ tịch, điện tử dùng chung | Cán bộ tư pháp tiến hành giải quyết hồ sơ ĐKKS trên hệ thống ĐKQL hộ tịch điện tử dùng chung thành công, cấp được giấy khai sinh điện tử. Hệ thống ĐKQL hộ tịch điện tử dùng chung đồng bộ kết quả, trạng thái về phần mềm DVCLT. |
| B4: Nhận kết quả GKS điện tử, hoàn hiện hồ sơ đăng ký TT, cấp thẻ BHYT | Hệ thống | Phần mềm DVCLT | Phần mềm DVCLT nhận kết quả GKS điện tử và tiến hành hoàn thiện hồ sơ ĐKTT, cấp thẻ BHYT để gửi đồng thời cho cơ quan công an, BHXH |
| B5.1: Tiếp nhận | Cán bộ công an | Hệ thống CSDLQG về dân cư | Cán bộ công an truy cập vào hệ thống CSDLQG về dân cư để thực hiện tiếp nhận hồ sơ. Nếu hồ sơ còn thiếu cần bổ sung, cán bộ tiến hành yêu cầu bổ sung hồ sơ. Hệ thống CSDLQG về dân cư gửi trạng thái Yêu cầu bổ sung hồ sơ cho Phần mềm DVCLT. Phần mềm DVCLT xác định trạng thái Yêu cầu bổ sung hồ sơ cho hồ sơ liên thông. Và cho phép công dân sửa lại hồ sơ. Nếu hồ sơ đủ |

| Tên bước | Tác nhân | Hệ thống | Mô tả |
|---|-------------|---------------------------------|--|
| | | | điều kiện, cán bộ thực hiện tiếp nhận hồ sơ và chuyển sang bước 7.1 |
| B5.2: Tiếp nhận | Cán bộ BHXH | Hệ thống giao dịch BHXH điện tử | Cán bộ BHXH tiến hành tiếp nhận hồ sơ cấp thẻ BHYT cho trẻ dưới 6 tuổi. |
| B6.1: Sửa thông tin ĐKTT và thành phần hồ sơ ĐKTT | Công dân | Phần mềm DVCLT | <p>Khi hệ thống CSDLQG về dân cư gửi trạng thái hồ sơ là 6-Yêu cầu bổ sung hồ sơ, phần mềm dịch vụ công liên thông xác định trạng thái hồ sơ liên thông = Yêu cầu bổ sung hồ sơ. Chi tiết các hồ sơ đơn là hồ sơ ĐKTT được yêu cầu bổ sung, hệ thống chỉ cho phép sửa nhóm thông tin của Đăng ký thường trú:</p> <ul style="list-style-type: none"> - Nhóm thông tin chủ hộ: Họ và tên chủ hộ, CMND/CCCD/ĐDCN của chủ hộ, Mối quan hệ với chủ hộ - Nhóm thông tin nơi đề nghị đăng ký thường trú: Địa chỉ chi tiết của nơi đề nghị đăng ký thường trú. - Thành phần hồ sơ của đăng ký thường trú bao gồm các đầu tài liệu sau: <ol style="list-style-type: none"> (1) Tờ khai thay đổi thông tin cư trú (trường hợp trẻ còn bố, mẹ, người giám hộ thì phải có ý kiến đồng ý khi trẻ không ở cùng bố, mẹ, người giám hộ). Tờ khai cần có đầy đủ ý kiến, chữ ký của các thành phần tham gia trong mẫu (2) Giấy tờ chứng minh người giám hộ (Bắt buộc) (3) Giấy tờ, tài liệu chứng minh quan hệ nhân thân với chủ hộ, thành viên hộ gia đình (Bắt buộc) (4) Ý kiến đồng ý của cha mẹ, người giám hộ hoặc Giấy tờ chứng minh việc không còn cha mẹ. Nếu cha mẹ không ký và cho ý kiến vào tờ khai thay đổi thông tin về cư trú thì phải bắt buộc có văn bản ý kiến đồng ý của cha mẹ. Trường hợp không còn cha mẹ thì bắt buộc phải có giấy tờ |

| Tên bước | Tác nhân | Hệ thống | Mô tả |
|---|----------|----------------|--|
| | | | <p>chứng minh việc không còn cha mẹ</p> <p>(5) Văn bản xác nhận của UBND cấp xã về việc người đăng ký thường trú thuộc khoản 2 điều 17 Luật Cư trú (trẻ em trong cơ sở tín ngưỡng tôn giáo)</p> <p>(6) Xác nhận của UBND cấp xã về Cơ sở tôn giáo có công trình phụ trợ là nhà ở</p> <p>(7) Văn bản của người đứng đầu cơ sở trợ giúp xã hội đề nghị đăng ký thường trú đối với người được chăm sóc, nuôi dưỡng, trợ giúp</p> <p>(8) Giấy tờ, tài liệu xác nhận về việc chăm sóc, nuôi dưỡng, trợ giúp</p> <p>(9) Giấy chứng nhận đăng ký phương tiện và giấy chứng nhận an toàn kỹ thuật và bảo vệ môi trường của phương tiện</p> <p>(10) Văn bản xác nhận của Ủy ban nhân dân cấp xã về địa điểm phương tiện đăng ký đậu, đỗ thường xuyên</p> <p>Sau khi công dân sửa xong, hệ thống xác định luồng gửi hồ sơ chỉ gửi lại hồ sơ Đăng ký thường trú vẫn với mã hồ sơ liên thông đã gửi lần 1 cho hệ thống CSDLQG về dân cư.</p> |
| B6.2: Sửa thông tin của nội dung cấp thẻ BHYT | Công dân | Phần mềm DVCLT | <p>Khi hệ thống giao dịch BHXH điện tử gửi trạng thái hồ sơ là 6-Yêu cầu bổ sung hồ sơ, phần mềm dịch vụ công liên thông xác định trạng thái hồ sơ liên thông = Yêu cầu bổ sung hồ sơ. Chi tiết các hồ sơ đơn là hồ sơ cấp thẻ BHYT được yêu cầu bổ sung, hệ thống chỉ cho phép sửa nhóm thông tin của cấp thẻ BHYT:</p> <ul style="list-style-type: none"> - Nơi khám chữa bệnh ban đầu - Thông tin trên thẻ <p>Sau khi công dân sửa xong, hệ thống xác định luồng gửi hồ sơ chỉ gửi lại hồ sơ Cấp thẻ BHYT cho trẻ dưới 6 tuổi vẫn với mã hồ sơ liên thông của lần gửi lần đầu cho hệ thống giao dịch BHXH điện tử</p> |

| Tên bước | Tác nhân | Hệ thống | Mô tả |
|-----------------------------------|----------------|---------------------------------|--|
| B7.1: Giải quyết hồ sơ thành công | Cán bộ công an | Hệ thống CSDLQG về dân cư | Cán bộ công an thực hiện giải quyết hồ sơ đăng ký thường trú thành công. Hệ thống CSDLQG về dân cư trả kết quả ĐKTT và trạng thái hồ sơ cho phần mềm DVCLT |
| B7.2: Giải quyết hồ sơ thành công | Cán bộ BHXH | Hệ thống giao dịch BHXH điện tử | Cán bộ BHXH thực hiện giải quyết hồ sơ cấp thẻ BHYT cho trẻ dưới 6 tuổi thành công. Hệ thống giao dịch BHXH điện tử trả kết quả cấp thẻ và trạng thái hồ sơ cho phần mềm DVCLT |
| B8.1: Tra cứu trạng thái, kết quả | Công dân | Phần mềm DVCLT | Công dân truy cập vào phần mềm DVCLT để tra cứu trạng thái, kết quả của hồ sơ đăng ký thường trú |
| B8.2: Tra cứu trạng thái, kết quả | Công dân | Phần mềm DVCLT | Công dân truy cập vào phần mềm DVCLT để tra cứu trạng thái, kết quả của hồ sơ cấp thẻ BHYT |

1.3. Các nội dung cần chú ý

- Trạng thái hồ sơ liên thông khi chuyển bước công an là Đang xử lý, nếu công an yêu cầu bổ sung hồ sơ thì xác lập trạng thái Yêu cầu bổ sung hồ sơ cho hồ sơ liên thông.
- Nếu hồ sơ được yêu cầu bổ sung bởi công an (Hệ thống CSDLQG về dân cư gửi trạng thái 6= Yêu cầu bổ sung hồ sơ qua API nhận trạng thái, kết quả) thì cho phép công dân sửa lại các thông tin của Đăng ký thường trú. Sau khi công dân sửa lại hồ sơ yêu cầu bổ sung hồ sơ – do bước công an yêu cầu bổ sung và gửi hồ sơ. Hệ thống DVCLT chỉ gửi hồ sơ Đăng ký thường trú cho hệ thống CSDLQG về dân cư qua API nhận hồ sơ (API hiện nay đang cung cấp để nhận hồ sơ khi tạo mới) với mã hồ sơ liên thông đã được tạo từ lần gửi đầu tiên. Hệ thống CSDLQG về dân cư kiểm tra nếu hồ sơ trong CSDL của dân cư đang ở trạng thái yêu cầu bổ sung thì cho phép nhận để tiếp tục cho cán bộ tiếp nhận, nếu không ở trạng thái yêu cầu bổ sung thì chặn vì lỗi gửi trùng mã hồ sơ (theo như điều kiện logic chặn gửi trùng mã hồ sơ như hiện tại).
- Nếu hồ sơ được yêu cầu bổ sung bởi BHXH (Hệ thống giao dịch BHXH điện tử gửi trạng thái 6= Yêu cầu bổ sung hồ sơ qua API nhận trạng thái, kết quả) thì cho phép công dân sửa lại các thông tin của Cấp thẻ BHYT cho trẻ dưới 6 tuổi. Sau khi công dân sửa lại hồ sơ yêu cầu bổ sung hồ sơ – do bước BHXH yêu cầu bổ sung và gửi hồ sơ. Hệ thống DVCLT chỉ gửi hồ sơ Cấp thẻ BHYT cho trẻ dưới 6 tuổi cho hệ thống giao dịch BHXH điện tử qua API nhận hồ sơ (API hiện nay đang cung cấp để nhận hồ sơ khi tạo mới) với mã hồ sơ liên thông đã được tạo từ lần gửi đầu tiên. Hệ thống giao dịch BHXH điện tử kiểm tra nếu hồ sơ trong CSDL của BHXH đang ở trạng thái yêu cầu bổ sung thì cho phép nhận để tiếp tục cho cán bộ tiếp nhận, nếu không ở trạng thái yêu cầu bổ sung thì chặn vì lỗi gửi trùng mã hồ sơ (theo như điều kiện logic chặn gửi trùng mã hồ sơ như hiện tại).
- Nếu hồ sơ được Yêu cầu bổ sung hồ sơ bởi cả công an và BHXH thì cho phép công dân sửa lại thông tin của cả Đăng ký thường trú và Cấp thẻ BHYT cho trẻ dưới 6 tuổi. Sau khi

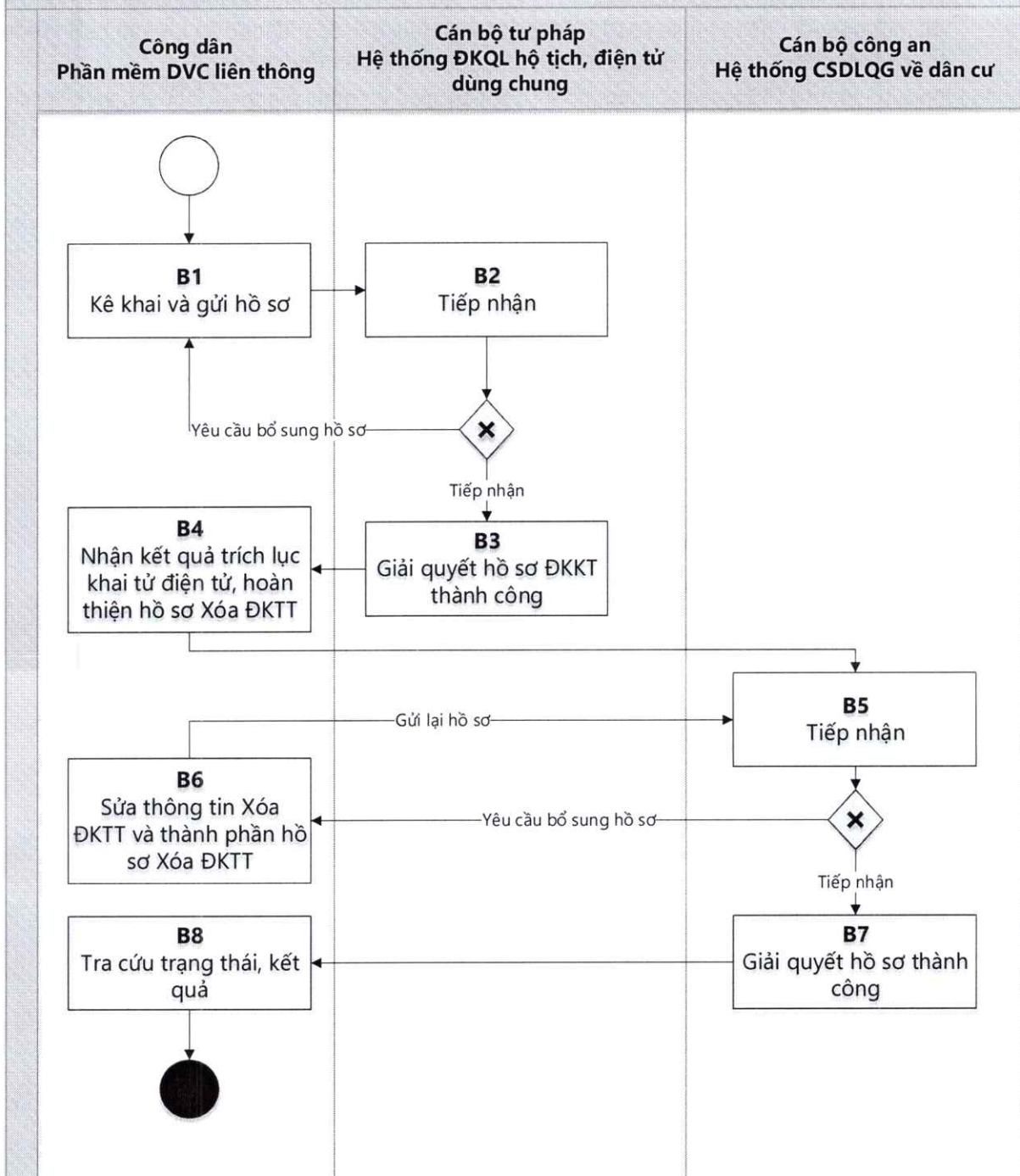
công dân sửa lại hồ sơ này, hệ thống gửi lại cả 2 hồ sơ Đăng ký thường trú và Cấp thẻ BHYT cho trẻ dưới 6 tuổi cho hệ thống CSDLQG về dân cư và Hệ thống giao dịch BHXH điện tử qua API nhận hồ sơ (API hiện nay đang cung cấp để nhận hồ sơ khi tạo mới với mã hồ sơ liên thông đã được tạo từ lần gửi đầu tiên cho 2 hệ thống này).

- Nếu hồ sơ được Yêu cầu bổ sung hồ sơ bởi 1 trong 2 cơ quan công an, BHXH, và công dân đang tiến hành sửa thông tin hồ sơ này thì cơ quan còn lại tiếp tục trả về trạng thái yêu cầu bổ sung hồ sơ. Thì khi nhấn nút Hoàn thành, gửi hồ sơ, hệ thống đưa ra thông báo Yêu cầu công dân kê khai tiếp tục các thông tin của hồ sơ do cơ quan còn lại yêu cầu bổ sung.

2. Thủ tục Đăng ký khai tử, Xóa đăng ký thường trú

2.1. Quy trình

QUY TRÌNH SỬA HỒ SƠ LIÊN THÔNG DO YÊU CẦU BỔ SUNG HỒ SƠ - CHUỖI LIÊN THÔNG KHAI TỬ 2



2.2. Mô tả quy trình

| Tên bước | Tác nhân | Hệ thống | Mô tả |
|--|----------------|---|---|
| B1: Kê khai và gửi hồ sơ | Công dân | Phần mềm DVC liên thông | Công dân truy cập vào Phần mềm DVC liên thông thực hiện kê khai và gửi hồ sơ liên thông Đăng ký khai tử, Xóa đăng ký thường trú |
| B2: Tiếp nhận | Cán bộ tư pháp | Hệ thống ĐKQL hộ tịch điện tử dùng chung | Cán bộ tư pháp truy cập hệ thống đăng ký quản lý hộ tịch điện tử dùng chung để tiếp nhận hồ sơ. Nếu hồ sơ còn thiếu cần bổ sung, cán bộ tiến hành yêu cầu bổ sung hồ sơ. Hệ thống ĐKQL hộ tịch điện tử dùng chung gửi trạng thái Yêu cầu bổ sung hồ sơ cho Phần mềm DVCLT. Phần mềm DVCLT xác định trạng thái Yêu cầu bổ sung hồ sơ cho hồ sơ liên thông. Và cho phép công dân sửa lại hồ sơ (trừ nhóm thông tin cơ quan thực hiện). Nếu hồ sơ đủ điều kiện, cán bộ thực hiện tiếp nhận hồ sơ và chuyển sang bước 3 |
| B3: Giải quyết hồ sơ ĐKKT thành công | Cán bộ tư pháp | Hệ thống ĐKQL hộ tịch, điện tử dùng chung | Cán bộ tư pháp tiến hành giải quyết hồ sơ ĐKKT trên hệ thống ĐKQL hộ tịch điện tử dùng chung thành công, cấp được trích lục khai tử điện tử. Hệ thống ĐKQL hộ tịch điện tử dùng chung đồng bộ kết quả, trạng thái về phần mềm DVCLT. |
| B4: Nhận kết quả trích lục khai tử điện tử, hoàn hiện hồ sơ xóa ĐKTT | Hệ thống | Phần mềm DVCLT | Phần mềm DVCLT nhận kết quả trích lục khai tử điện tử và tiến hành hoàn thiện hồ sơ Xóa ĐKTT để gửi đồng thời cho cơ quan công an. |
| B5: Tiếp nhận | Cán bộ công an | Hệ thống CSDLQG về dân cư | Cán bộ công an truy cập vào hệ thống CSDLQG về dân cư để thực hiện tiếp nhận hồ sơ. Nếu hồ sơ còn thiếu cần bổ sung, cán bộ tiến hành yêu cầu bổ sung hồ sơ. Hệ thống CSDLQG về dân cư gửi trạng thái Yêu cầu bổ sung hồ sơ cho Phần mềm DVCLT. Phần mềm DVCLT xác định trạng thái Yêu cầu bổ sung hồ sơ cho hồ sơ liên thông. Và cho phép công dân sửa lại hồ sơ. Nếu hồ sơ đủ điều kiện, cán bộ thực hiện tiếp nhận hồ sơ và chuyển sang bước 7 |
| B6: Sửa thông tin | Công dân | Phần mềm DVCLT | Khi hệ thống CSDLQG về dân cư gửi trạng thái hồ sơ là Yêu cầu bổ sung hồ sơ, phần |

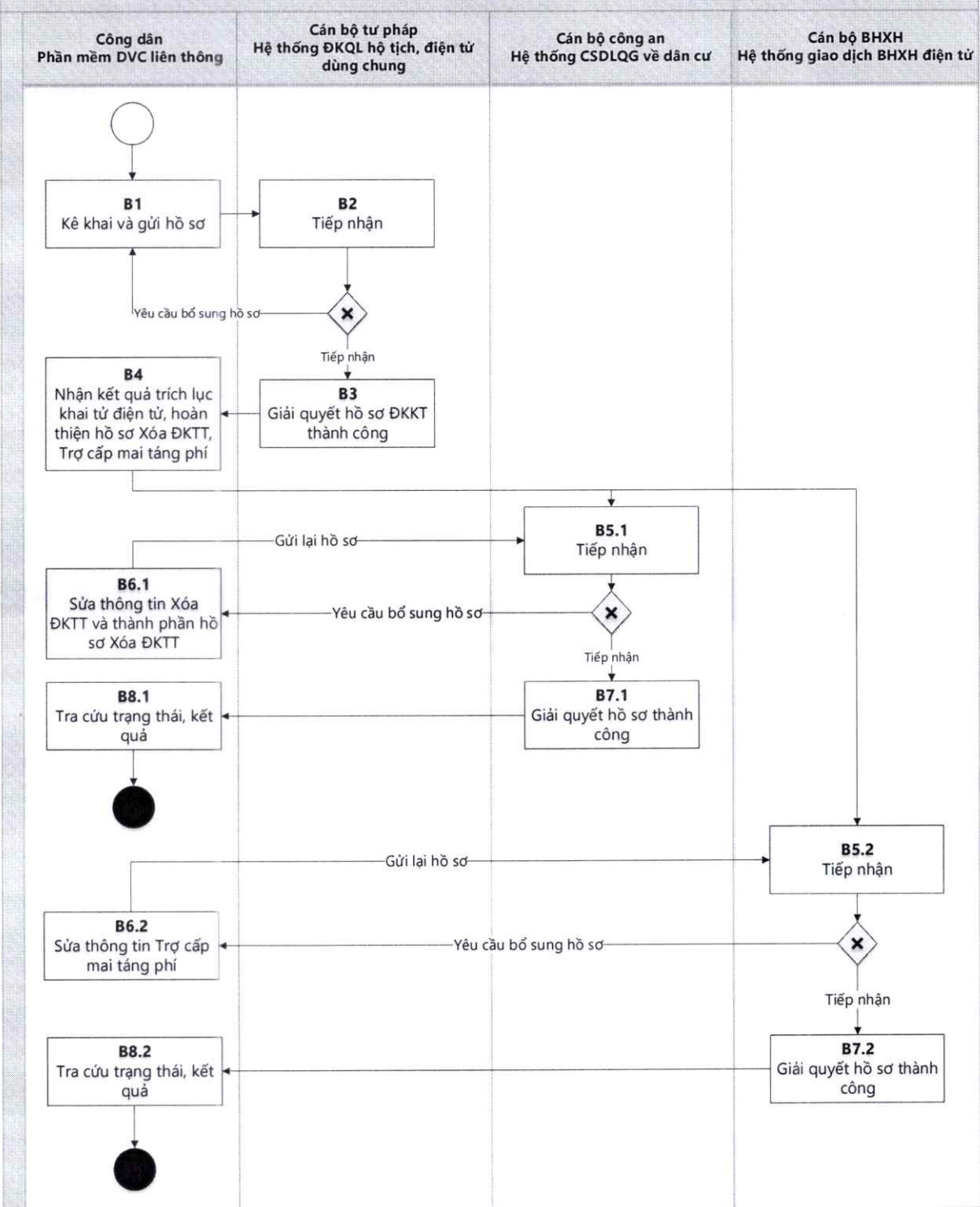
| Tên bước | Tác nhân | Hệ thống | Mô tả |
|---------------------------------|----------------|---------------------------|--|
| ĐKTT và thành phần hồ sơ ĐKTT | | | <p>mềm dịch vụ công liên thông xác định trạng thái hồ sơ liên thông = Yêu cầu bổ sung hồ sơ. Chi tiết các hồ sơ đơn là hồ sơ ĐKTT được yêu cầu bổ sung, hệ thống chỉ cho phép sửa nhóm thông tin của Xóa Đăng ký thường trú:</p> <ul style="list-style-type: none"> - Nhóm thông tin chủ hộ: Họ và tên chủ hộ, CMND/CCCD/ĐDCN của chủ hộ, Mối quan hệ với chủ hộ - Nhóm thông tin nơi cư trú - Thành phần hồ sơ của đăng ký thường trú bao gồm các đầu tài liệu sau: (1) Tờ khai thay đổi thông tin cư trú <p>Sau khi công dân sửa xong, hệ thống xác định luồng gửi hồ sơ chỉ gửi lại hồ sơ Đăng ký thường trú vẫn với mã hồ sơ liên thông và hồ sơ đơn của lần gửi 1 cho hệ thống CSDLQG về dân cư.</p> |
| B7: Giải quyết hồ sơ thành công | Cán bộ công an | Hệ thống CSDLQG về dân cư | Cán bộ công an thực hiện giải quyết hồ sơ Xóa đăng ký thường trú thành công. Hệ thống CSDLQG về dân cư trả kết quả ĐKTT và trạng thái hồ sơ cho phần mềm DVCLT |
| B8: Tra cứu trạng thái, kết quả | Công dân | Phần mềm DVCLT | Công dân truy cập vào phần mềm DVCLT để tra cứu trạng thái, kết quả của hồ sơ. |

2.3. Các nội dung cần chú ý

- Trạng thái hồ sơ liên thông khi chuyển bước công an là Đang xử lý, nếu công an yêu cầu bổ sung hồ sơ thì xác lập trạng thái Yêu cầu bổ sung hồ sơ cho hồ sơ liên thông.
 - Nếu hồ sơ được yêu cầu bổ sung bởi công an (Hệ thống CSDLQG về dân cư gửi trạng thái 6= Yêu cầu bổ sung hồ sơ qua API nhận trạng thái, kết quả) thì cho phép công dân sửa lại các thông tin của Xóa Đăng ký thường trú. Sau khi công dân sửa lại hồ sơ yêu cầu bổ sung hồ sơ – do bước công an yêu cầu bổ sung và gửi hồ sơ. Hệ thống DVCLT chỉ gửi hồ sơ Xóa Đăng ký thường trú cho hệ thống CSDLQG về dân cư qua API nhận hồ sơ (API hiện nay đang cung cấp để nhận hồ sơ khi tạo mới) với mã hồ sơ liên thông đã được tạo từ lần gửi đầu tiên. Hệ thống CSDLQG về dân cư kiểm tra nếu hồ sơ trong CSDL của dân cư đang ở trạng thái yêu cầu bổ sung thì cho phép nhận để tiếp tục cho cán bộ tiếp nhận, nếu không ở trạng thái yêu cầu bổ sung thì chặn vì lỗi gửi trùng mã hồ sơ (theo như điều kiện logic chặn gửi trùng mã hồ sơ như hiện tại).
3. Thủ tục Đăng ký khai tử, Xóa đăng ký thường trú, Trợ cấp mai táng phí/Hỗ trợ chi phí mai táng – Trường hợp hồ sơ về BHXH

3.1. Quy trình

QUY TRÌNH SỬA HỒ SƠ LIÊN THÔNG DO YÊU CẦU BỔ SUNG HỒ SƠ - CHUỖI LIÊN THÔNG KHAI TỬ 3 - HỒ SƠ VỀ BHXH



3.2. Mô tả quy trình

| Tên bước | Tác nhân | Hệ thống | Mô tả |
|--|----------------|---|---|
| B1: Kê khai và gửi hồ sơ | Công dân | Phần mềm DVC liên thông | Công dân truy cập vào Phần mềm DVC liên thông thực hiện kê khai và gửi hồ sơ liên thông Đăng ký khai tử, Xóa đăng ký thường trú, Trợ cấp mai táng phí/Hỗ trợ chi phí mai táng. |
| B2: Tiếp nhận | Cán bộ tư pháp | Hệ thống ĐKQL hộ tịch điện tử dùng chung | Cán bộ tư pháp truy cập hệ thống đăng ký quản lý hộ tịch điện tử dùng chung để tiếp nhận hồ sơ. Nếu hồ sơ còn thiếu cần bổ sung, cán bộ tiến hành yêu cầu bổ sung hồ sơ. Hệ thống ĐKQL hộ tịch điện tử dùng chung gửi trạng thái Yêu cầu bổ sung hồ sơ cho Phần mềm DVCLT. Phần mềm DVCLT xác định trạng thái Yêu cầu bổ sung hồ sơ cho hồ sơ liên thông. Và cho phép công dân sửa lại hồ sơ (trừ nhóm thông tin cơ quan thực hiện). Nếu hồ sơ đủ điều kiện, cán bộ thực hiện tiếp nhận hồ sơ và chuyển sang bước 3 |
| B3: Giải quyết hồ sơ ĐKKT thành công | Cán bộ tư pháp | Hệ thống ĐKQL hộ tịch, điện tử dùng chung | Cán bộ tư pháp tiến hành giải quyết hồ sơ ĐKKT trên hệ thống ĐKQL hộ tịch điện tử dùng chung thành công, cấp được trích lục khai tử điện tử. Hệ thống ĐKQL hộ tịch điện tử dùng chung đồng bộ kết quả, trạng thái về phần mềm DVCLT. |
| B4: Nhận kết quả trích lục khai tử điện tử, hoàn hiện hồ sơ Xóa đăng ký thường trú, Trợ cấp mai táng | Hệ thống | Phần mềm DVCLT | Phần mềm DVCLT nhận kết quả trích lục khai tử điện tử và tiến hành hoàn thiện hồ sơ Xóa ĐKTT, Trợ cấp mai táng phí (hồ sơ đẩy về BHXH) để gửi đồng thời cho cơ quan công an, BHXH |
| B5.1: Tiếp nhận | Cán bộ công an | Hệ thống CSDLQG về dân cư | Cán bộ công an truy cập vào hệ thống CSDLQG về dân cư để thực hiện tiếp nhận hồ sơ. Nếu hồ sơ còn thiếu cần bổ sung, cán bộ tiến hành yêu cầu bổ sung hồ sơ. Hệ thống CSDLQG về dân cư gửi trạng thái Yêu cầu bổ sung hồ sơ cho Phần mềm DVCLT. Phần mềm DVCLT xác định trạng thái Yêu cầu bổ sung hồ sơ cho hồ sơ liên thông. Và cho phép công dân sửa lại hồ sơ. Nếu hồ sơ đủ |

| Tên bước | Tác nhân | Hệ thống | Mô tả |
|---|-------------|---------------------------------|---|
| | | | điều kiện, cán bộ thực hiện tiếp nhận hồ sơ và chuyển sang bước 7.1 |
| B5.2: Tiếp nhận | Cán bộ BHXH | Hệ thống giao dịch BHXH điện tử | Cán bộ BHXH tiến hành tiếp nhận hồ sơ trợ cấp mai táng phí |
| B6.1: Sửa thông tin Xóa ĐKTT và thành phần hồ sơ Xóa ĐKTT | Công dân | Phần mềm DVCLT | <p>Khi hệ thống CSDLQG về dân cư gửi trạng thái hồ sơ là Yêu cầu bổ sung hồ sơ, phần mềm dịch vụ công liên thông xác định trạng thái hồ sơ liên thông = Yêu cầu bổ sung hồ sơ. Chi tiết các hồ sơ đơn là hồ sơ Xóa ĐKTT được yêu cầu bổ sung, hệ thống chỉ cho phép sửa nhóm thông tin của Xóa Đăng ký thường trú:</p> <ul style="list-style-type: none"> - Nhóm thông tin chủ hộ: Họ và tên chủ hộ, CMND/CCCD/ĐDCN của chủ hộ, Mối quan hệ với chủ hộ - Nhóm thông tin nơi cư trú - Thành phần hồ sơ của đăng ký thường trú bao gồm các đầu tài liệu sau: <p>(1) Tờ khai thay đổi thông tin cư trú</p> <p>Sau khi công dân sửa xong, hệ thống xác định luồng gửi hồ sơ chỉ gửi lại hồ sơ Xóa Đăng ký thường trú vẫn với mã hồ sơ liên thông và hồ sơ đơn của lần gửi 1 cho hệ thống CSDLQG về dân cư.</p> |
| B6.2: Sửa thông tin Trợ cấp mai táng phí | Công dân | Phần mềm DVCLT | <p>Khi hệ thống giao dịch BHXH điện tử gửi trạng thái hồ sơ là 6-Yêu cầu bổ sung hồ sơ, phần mềm dịch vụ công liên thông xác định trạng thái hồ sơ liên thông = Yêu cầu bổ sung hồ sơ. Chi tiết các hồ sơ đơn là Trợ cấp mai táng phí được yêu cầu bổ sung, hệ thống chỉ cho phép sửa nhóm thông tin của Trợ cấp mai táng phí:</p> <ul style="list-style-type: none"> - Số BHXH/mã số BHXH - Nơi cư trú/nơi hưởng lưu hưu, trợ cấp/Nơi đóng BHXH - Thông tin cá nhân nhận trợ cấp mai táng - Thông tin của một nhân thân người chết <p>Sau khi công dân sửa xong, hệ thống xác định luồng gửi hồ sơ chỉ gửi lại hồ sơ Trợ cấp mai táng phí vẫn với mã hồ sơ liên thông</p> |

| Tên bước | Tác nhân | Hệ thống | Mô tả |
|-----------------------------------|----------------|---------------------------------|---|
| | | | đã gửi lần 1 cho hệ thống giao dịch BHXH điện tử. |
| B7.1: Giải quyết hồ sơ thành công | Cán bộ công an | Hệ thống CSDLQG về dân cư | Cán bộ công an thực hiện giải quyết hồ sơ Xóa đăng ký thường trú thành công. Hệ thống CSDLQG về dân cư trả kết quả Xóa ĐKTT và trạng thái hồ sơ cho phần mềm DVCLT |
| B7.2: Giải quyết hồ sơ thành công | Cán bộ BHXH | Hệ thống giao dịch BHXH điện tử | Cán bộ BHXH thực hiện giải quyết hồ sơ trợ cấp mai táng phí thành công. Hệ thống giao dịch BHXH điện tử trả kết quả mai táng phí và trạng thái hồ sơ cho phần mềm DVCLT |
| B8.1: Tra cứu trạng thái, kết quả | Công dân | Phần mềm DVCLT | Công dân truy cập vào phần mềm DVCLT để tra cứu trạng thái, kết quả của hồ sơ Xóa đăng ký thường trú |
| B8.2: Tra cứu trạng thái, kết quả | Công dân | Phần mềm DVCLT | Công dân truy cập vào phần mềm DVCLT để tra cứu trạng thái, kết quả của hồ sơ. |

3.3.Các nội dung cần chú ý

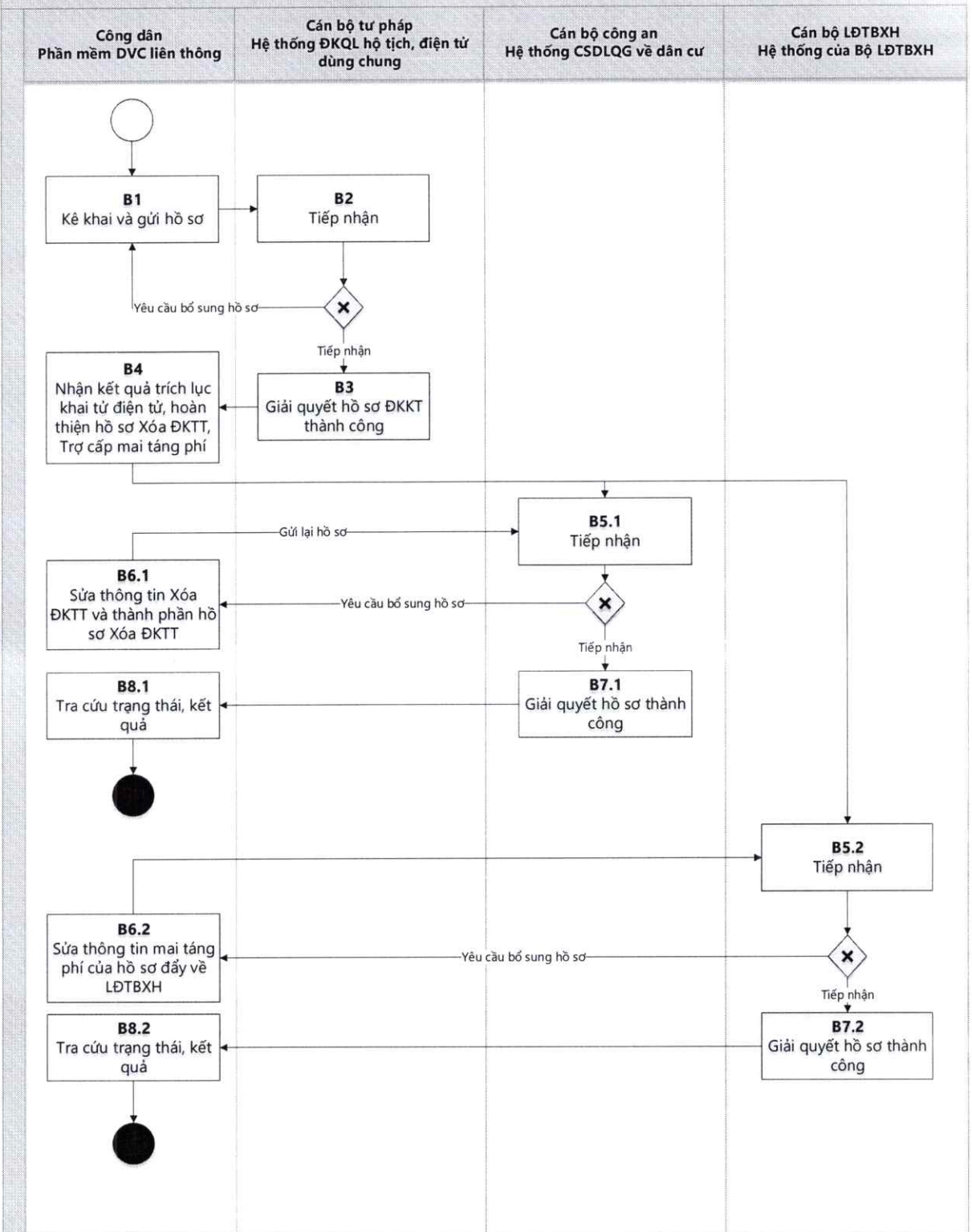
- Trạng thái hồ sơ liên thông khi chuyển bước công an, BHXH là Đang xử lý, nếu công an yêu cầu bổ sung hồ sơ thì xác lập trạng thái Yêu cầu bổ sung hồ sơ cho hồ sơ liên thông.
- Nếu hồ sơ được yêu cầu bổ sung bởi công an thì cho phép công dân sửa lại các thông tin của Xóa đăng ký thường trú. Sau khi công dân sửa lại hồ sơ yêu cầu bổ sung hồ sơ – do bước công an yêu cầu bổ sung và gửi hồ sơ. Hệ thống DVCLT chỉ gửi hồ sơ Xóa đăng ký thường trú cho hệ thống CSDLQG về dân cư qua API nhận hồ sơ (API hiện nay đang cung cấp để nhận hồ sơ khi tạo mới) với mã hồ sơ liên thông đã được tạo từ lần gửi đầu tiên. Hệ thống CSDLQG về dân cư kiểm tra nếu hồ sơ trong CSDL của dân cư đang ở trạng thái yêu cầu bổ sung thì cho phép nhận để tiếp tục cho cán bộ tiếp nhận, nếu không ở trạng thái yêu cầu bổ sung thì chặn vì lỗi gửi trùng mã hồ sơ (theo như điều kiện logic chặn gửi trùng mã hồ sơ như hiện tại).
- Nếu hồ sơ được yêu cầu bổ sung bởi BHXH thì cho phép công dân sửa lại các thông tin của Trợ cấp mai táng phí của BHXH. Sau khi công dân sửa lại hồ sơ yêu cầu bổ sung hồ sơ – do bước BHXH yêu cầu bổ sung và gửi hồ sơ. Hệ thống DVCLT chỉ gửi hồ sơ Trợ cấp mai táng phí cho hệ thống giao dịch BHXH điện tử qua API nhận hồ sơ (API hiện nay đang cung cấp để nhận hồ sơ khi tạo mới) với mã hồ sơ liên thông đã được tạo từ lần gửi đầu tiên. Hệ thống giao dịch BHXH điện tử kiểm tra nếu hồ sơ trong CSDL của BHXH đang ở trạng thái yêu cầu bổ sung thì cho phép nhận để tiếp tục cho cán bộ tiếp nhận, nếu không ở trạng thái yêu cầu bổ sung thì chặn vì lỗi gửi trùng mã hồ sơ (theo như điều kiện logic chặn gửi trùng mã hồ sơ như hiện tại).
- Nếu hồ sơ được Yêu cầu bổ sung hồ sơ bởi cả công an và BHXH thì cho phép công dân sửa lại thông tin của cả Xóa đăng ký thường trú và Trợ cấp mai táng phí. Sau khi công dân

sửa lại hồ sơ này, hệ thống gửi lại cả 2 hồ sơ Xóa đăng ký thường trú và Trợ cấp mai táng phí cho hệ thống CSDLQG về dân cư và Hệ thống của BHXH qua API nhận hồ sơ (API hiện nay đang cung cấp để nhận hồ sơ khi tạo mới với mã hồ sơ liên thông đã được tạo từ lần gửi đầu tiên.

- Nếu hồ sơ được Yêu cầu bổ sung hồ sơ bởi 1 trong 2 cơ quan công an, BHXH, và công dân đang tiến hành sửa thông tin hồ sơ này thì cơ quan còn lại tiếp tục trả về trạng thái yêu cầu bổ sung hồ sơ. Thì khi nhấn nút Hoàn thành, gửi hồ sơ, hệ thống đưa ra thông báo Yêu cầu công dân kê khai tiếp tục các thông tin của hồ sơ do cơ quan còn lại yêu cầu bổ sung.

-
- 4. **Thủ tục Đăng ký khai tử, Xóa đăng ký thường trú, Trợ cấp mai táng phí/Hỗ trợ chi phí mai táng – Trường hợp hồ sơ về LĐTĐ**
4.1. Quy trình

QUY TRÌNH SỬA HỒ SƠ LIÊN THÔNG DO YÊU CẦU BỔ SUNG HỒ SƠ - CHUỖI LIÊN THÔNG KHAI TỬ 3 - HỒ SƠ VỀ LĐT BXH



4.2. Mô tả quy trình

| Tên bước | Tác nhân | Hệ thống | Mô tả |
|---|----------------|---|---|
| B1: Kê khai và gửi hồ sơ | Công dân | Phần mềm DVC liên thông | Công dân truy cập vào Phần mềm DVC liên thông thực hiện kê khai và gửi hồ sơ liên thông Đăng ký khai tử, Xóa đăng ký thường trú, Trợ cấp mai táng phí/Hỗ trợ chi phí mai táng. |
| B2: Tiếp nhận | Cán bộ tư pháp | Hệ thống ĐKQL hộ tịch điện tử dùng chung | Cán bộ tư pháp truy cập hệ thống đăng ký quản lý hộ tịch điện tử dùng chung để tiếp hành tiếp nhận hồ sơ. Nếu hồ sơ còn thiếu cần bổ sung, cán bộ tiến hành yêu cầu bổ sung hồ sơ. Hệ thống ĐKQL hộ tịch điện tử dùng chung gửi trạng thái Yêu cầu bổ sung hồ sơ cho Phần mềm DVCLT. Phần mềm DVCLT xác định trạng thái Yêu cầu bổ sung hồ sơ cho hồ sơ liên thông. Và cho phép công dân sửa lại hồ sơ (trừ nhóm thông tin cơ quan thực hiện). Nếu hồ sơ đủ điều kiện, cán bộ thực hiện tiếp nhận hồ sơ và chuyển sang bước 3 |
| B3: Giải quyết hồ sơ ĐKKT thành công | Cán bộ tư pháp | Hệ thống ĐKQL hộ tịch, điện tử dùng chung | Cán bộ tư pháp tiến hành giải quyết hồ sơ ĐKKT trên hệ thống ĐKQL hộ tịch điện tử dùng chung thành công, cấp được trích lục khai tử điện tử. Hệ thống ĐKQL hộ tịch điện tử dùng chung đồng bộ kết quả, trạng thái về phần mềm DVCLT. |
| B4: Nhận kết quả trích lục khai tử điện tử, hoàn thiện hồ sơ Xóa đăng ký thường trú, Trợ cấp mai táng phí/Hỗ trợ chi phí mai táng | Hệ thống | Phần mềm DVCLT | Phần mềm DVCLT nhận kết quả trích lục khai tử điện tử và tiến hành hoàn thiện hồ sơ Xóa ĐKTT, Trợ cấp mai táng phí (hồ sơ đẩy về LĐT BXH) để gửi đồng thời cho cơ quan công an, LĐT BXH |
| B5.1: Tiếp nhận | Cán bộ công an | Hệ thống CSDLQG về dân cư | Cán bộ công an truy cập vào hệ thống CSDLQG về dân cư để thực hiện tiếp nhận hồ sơ. Nếu hồ sơ còn thiếu cần bổ sung, cán bộ tiến hành yêu cầu bổ sung hồ sơ. Hệ thống CSDLQG về dân cư gửi trạng thái Yêu cầu bổ sung hồ sơ cho Phần mềm DVCLT. Phần |

| Tên bước | Tác nhân | Hệ thống | Mô tả |
|---|----------------|-------------------------|---|
| | | | mềm DVCLT xác định trạng thái Yêu cầu bổ sung hồ sơ cho hồ sơ liên thông. Và cho phép công dân sửa lại hồ sơ. Nếu hồ sơ đủ điều kiện, cán bộ thực hiện tiếp nhận hồ sơ và chuyển sang bước 7.1 |
| B5.2: Tiếp nhận | Cán bộ LĐTBOXH | Hệ thống của bộ LĐTBOXH | Cán bộ LĐTBOXH tiến hành tiếp nhận hồ sơ trợ cấp mai táng phí |
| B6.1: Sửa thông tin Xóa ĐKTT và thành phần hồ sơ Xóa ĐKTT | Công dân | Phần mềm DVCLT | <p>Khi hệ thống CSDLQG về dân cư gửi trạng thái hồ sơ là Yêu cầu bổ sung hồ sơ, phần mềm dịch vụ công liên thông xác định trạng thái hồ sơ liên thông = Yêu cầu bổ sung hồ sơ. Chi tiết các hồ sơ đơn là hồ sơ ĐKTT được yêu cầu bổ sung, hệ thống chỉ cho phép sửa nhóm thông tin của Xóa Đăng ký thường trú:</p> <ul style="list-style-type: none"> - Nhóm thông tin chủ hộ: Họ và tên chủ hộ, CMND/CCCD/ĐDCN của chủ hộ, Mối quan hệ với chủ hộ - Nhóm thông tin nơi cư trú - Thành phần hồ sơ của đăng ký thường trú bao gồm các đầu tài liệu sau: <ul style="list-style-type: none"> (2) Tờ khai thay đổi thông tin cư trú <p>Sau khi công dân sửa xong, hệ thống xác định luồng gửi hồ sơ chỉ gửi lại hồ sơ Xóa Đăng ký thường trú vẫn với mã hồ sơ liên thông và hồ sơ đơn của lần gửi 1 cho hệ thống CSDLQG về dân cư.</p> |
| B6.2: Sửa thông tin Trợ cấp mai táng phí | Công dân | Phần mềm DVCLT | <p>Khi hệ thống giao dịch LĐTBOXH điện tử gửi trạng thái hồ sơ là Yêu cầu bổ sung hồ sơ, phần mềm dịch vụ công liên thông xác định trạng thái hồ sơ liên thông = Yêu cầu bổ sung hồ sơ. Chi tiết các hồ sơ đơn là hồ sơ Trợ cấp mai táng phí được yêu cầu bổ sung, hệ thống chỉ cho phép sửa</p> <ol style="list-style-type: none"> 1. Nhóm thông tin của Trợ cấp mai táng phí: <ul style="list-style-type: none"> - Thông tin mai táng phí - Thông tin cơ quan, tổ chức, cá nhân nhận trợ cấp <p>Và các thành phần hồ sơ đi kèm</p> <ol style="list-style-type: none"> 2. Nhóm thông tin của Hỗ trợ chi phí mai táng: <ul style="list-style-type: none"> - Thông tin mai táng phí |

| Tên bước | Tác nhân | Hệ thống | Mô tả |
|-----------------------------------|----------------|---------------------------|--|
| | | | - Thông tin cơ quan, tổ chức, cá nhân nhận trợ cấp Và các thành phần hồ sơ đi kèm |
| B7.1: Giải quyết hồ sơ thành công | Cán bộ công an | Hệ thống CSDLQG về dân cư | Cán bộ công an thực hiện giải quyết hồ sơ Xóa đăng ký thường trú thành công. Hệ thống CSDLQG về dân cư trả kết quả Xóa ĐKTT và trạng thái hồ sơ cho phần mềm DVCLT |
| B7.2: Giải quyết hồ sơ thành công | Cán bộ LĐTĐBXH | Hệ thống của bộ LĐTĐBXH | Cán bộ LĐTĐBXH thực hiện giải quyết hồ sơ trợ cấp mai táng phí thành công. Hệ thống của bộ LĐTĐBXH trả kết quả mai táng phí và trạng thái hồ sơ cho phần mềm DVCLT |
| B8.1: Tra cứu trạng thái, kết quả | Công dân | Phần mềm DVCLT | Công dân truy cập vào phần mềm DVCLT để tra cứu trạng thái, kết quả của hồ sơ Xóa đăng ký thường trú |
| B8.2: Tra cứu trạng thái, kết quả | Công dân | Phần mềm DVCLT | Công dân truy cập vào phần mềm DVCLT để tra cứu trạng thái, kết quả của hồ sơ Trợ cấp mai táng phí/Hỗ trợ chi phí mai táng |

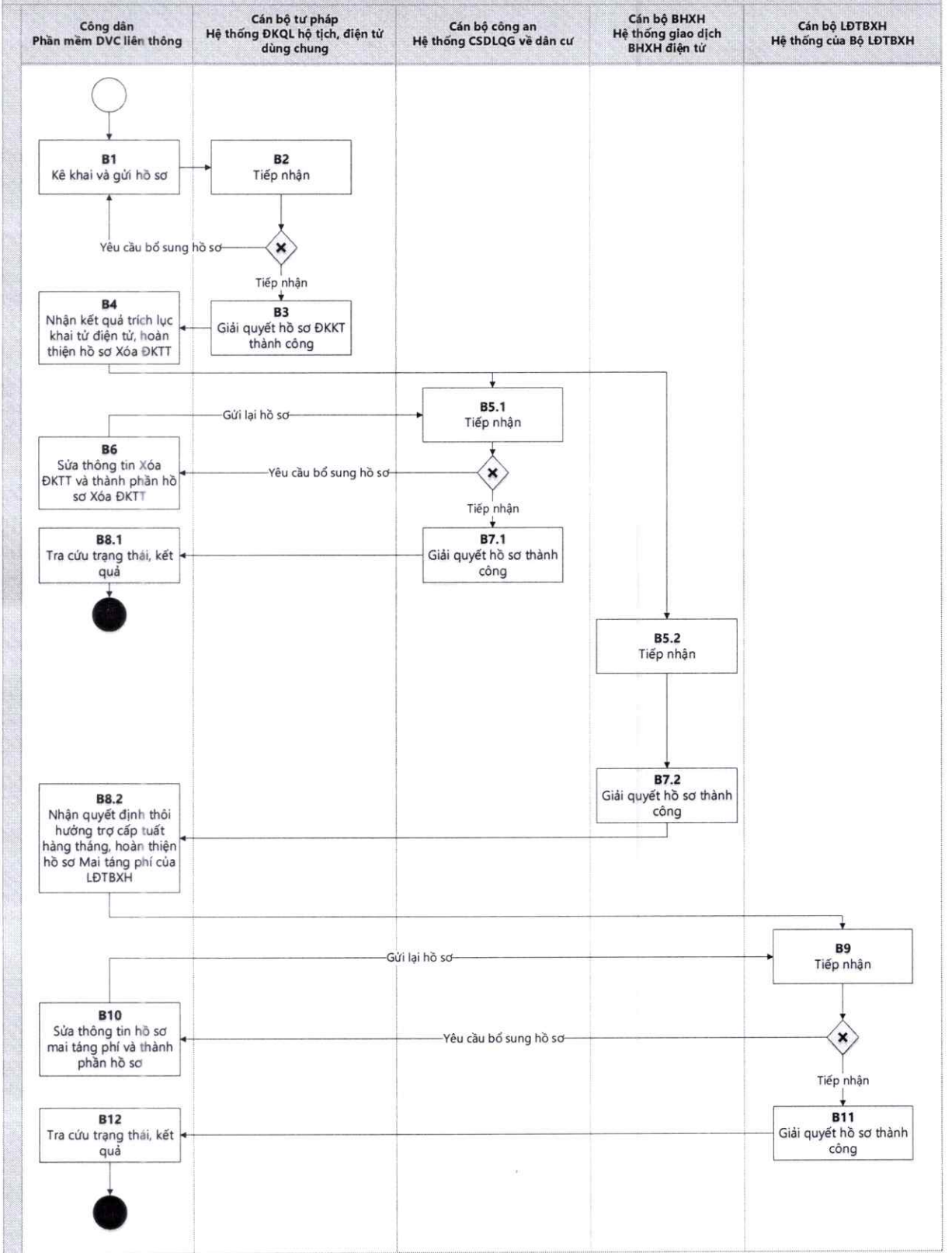
4.3. Các nội dung cần chú ý

- Trạng thái hồ sơ liên thông khi chuyển bước công an, LĐTĐBXH là Đang xử lý, nếu 1 hoặc cả 2 cơ quan công an, LĐTĐBXH yêu cầu bổ sung hồ sơ thì xác lập trạng thái Yêu cầu bổ sung hồ sơ cho hồ sơ liên thông.
- Nếu hồ sơ được yêu cầu bổ sung bởi công an thì cho phép công dân sửa lại các thông tin của Xóa đăng ký thường trú. Sau khi công dân sửa lại hồ sơ yêu cầu bổ sung hồ sơ – do bước công an yêu cầu bổ sung và gửi hồ sơ. Hệ thống DVCLT chỉ gửi hồ sơ Xóa đăng ký thường trú cho hệ thống CSDLQG về dân cư qua API nhận hồ sơ (API hiện nay đang cung cấp để nhận hồ sơ khi tạo mới) với mã hồ sơ liên thông đã được tạo từ lần gửi đầu tiên. Hệ thống CSDLQG về dân cư kiểm tra nếu hồ sơ trong CSDL của dân cư đang ở trạng thái yêu cầu bổ sung thì cho phép nhận để tiếp tục cho cán bộ tiếp nhận, nếu không ở trạng thái yêu cầu bổ sung thì chặn vì lỗi gửi trùng mã hồ sơ (theo như điều kiện logic chặn gửi trùng mã hồ sơ như hiện tại).
- Nếu hồ sơ được yêu cầu bổ sung bởi LĐTĐBXH thì cho phép công dân sửa lại các thông tin của Trợ cấp mai táng phí/Hỗ trợ chi phí mai táng của LĐTĐBXH. Sau khi công dân sửa lại hồ sơ yêu cầu bổ sung hồ sơ – do bước LĐTĐBXH yêu cầu bổ sung và gửi hồ sơ. Hệ thống DVCLT chỉ gửi hồ sơ Trợ cấp mai táng phí/Hỗ trợ chi phí mai táng cho hệ thống của LĐTĐBXH qua API nhận hồ sơ (API hiện nay đang cung cấp để nhận hồ sơ khi tạo mới) với mã hồ sơ liên thông đã được tạo từ lần gửi đầu tiên. Hệ thống của LĐTĐBXH kiểm tra nếu hồ sơ trong CSDL của LĐTĐBXH đang ở trạng thái yêu cầu bổ sung thì cho phép nhận để tiếp tục cho cán bộ tiếp nhận, nếu không ở trạng thái yêu cầu bổ sung thì chặn vì lỗi gửi trùng mã hồ sơ (theo như điều kiện logic chặn gửi trùng mã hồ sơ như hiện tại).

- Nếu hồ sơ được Yêu cầu bổ sung hồ sơ bởi cả công an và LĐT BXH thì cho phép công dân sửa lại thông tin của cả Xóa đăng ký thường trú và Trợ cấp mai táng phí/Hỗ trợ chi phí mai táng. Sau khi công dân sửa lại hồ sơ này, hệ thống gửi lại cả 2 hồ sơ Xóa đăng ký thường trú và Trợ cấp mai táng phí/Hỗ trợ chi phí mai táng cho hệ thống CSDLQG về dân cư và Hệ thống của bộ LĐT BXH qua API nhận hồ sơ (API hiện nay đang cung cấp để nhận hồ sơ khi tạo mới với mã hồ sơ liên thông đã được tạo từ lần gửi đầu tiên).
 - Nếu hồ sơ được Yêu cầu bổ sung hồ sơ bởi 1 trong 2 cơ quan công an, LĐT BXH, và công dân đang tiến hành sửa thông tin hồ sơ này thì cơ quan còn lại tiếp tục trả về trạng thái yêu cầu bổ sung hồ sơ. Thì khi nhấn nút Hoàn thành, gửi hồ sơ, hệ thống đưa ra thông báo Yêu cầu công dân kê khai tiếp tục các thông tin của hồ sơ do cơ quan còn lại yêu cầu bổ sung.
- 5. Thủ tục Đăng ký khai tử, Xóa đăng ký thường trú, Trợ cấp mai táng phí/Hỗ trợ chi phí mai táng – Trường hợp hồ sơ của người từ đủ 80 tuổi trở lên đang hưởng trợ cấp tuất hàng tháng mà chết**

5.1. Quy trình

QUY TRÌNH SỬA HỒ SƠ LIÊN THÔNG DO YÊU CẦU BỔ SUNG HỒ SƠ - CHUỖI LIÊN THÔNG KHAI TỬ 4 - NGƯỜI TỪ ĐỦ 80 TUỔI ĐANG HƯỞNG TRỢ CẤP TUẤT HÀNG THÁNG MÃ CHẾT



5.2.Mô tả quy trình

| Tên bước | Tác nhân | Hệ thống | Mô tả |
|--|----------------|---|---|
| B1: Kê khai và gửi hồ sơ | Công dân | Phần mềm DVC liên thông | Công dân truy cập vào Phần mềm DVC liên thông thực hiện kê khai và gửi hồ sơ liên thông Đăng ký khai tử, Xóa đăng ký thường trú, Trợ cấp mai táng phí/Hỗ trợ chi phí mai táng. |
| B2: Tiếp nhận | Cán bộ tư pháp | Hệ thống ĐKQL hộ tịch điện tử dùng chung | Cán bộ tư pháp truy cập hệ thống đăng ký quản lý hộ tịch điện tử dùng chung để tiếp nhận hồ sơ. Nếu hồ sơ còn thiếu cần bổ sung, cán bộ tiến hành yêu cầu bổ sung hồ sơ. Hệ thống ĐKQL hộ tịch điện tử dùng chung gửi trạng thái Yêu cầu bổ sung hồ sơ cho Phần mềm DVCLT. Phần mềm DVCLT xác định trạng thái Yêu cầu bổ sung hồ sơ cho hồ sơ liên thông. Và cho phép công dân sửa lại hồ sơ (trừ nhóm thông tin cơ quan thực hiện). Nếu hồ sơ đủ điều kiện, cán bộ thực hiện tiếp nhận hồ sơ và chuyển sang bước 3 |
| B3: Giải quyết hồ sơ ĐKKT thành công | Cán bộ tư pháp | Hệ thống ĐKQL hộ tịch, điện tử dùng chung | Cán bộ tư pháp tiến hành giải quyết hồ sơ ĐKKT trên hệ thống ĐKQL hộ tịch điện tử dùng chung thành công, cấp được trích lục khai tử điện tử. Hệ thống ĐKQL hộ tịch điện tử dùng chung đồng bộ kết quả, trạng thái về phần mềm DVCLT. |
| B4: Nhận kết quả trích lục khai tử điện tử, hoàn hiện hồ sơ Xóa đăng ký thường trú, Trợ cấp mai táng phí/Hỗ trợ chi phí mai táng | Hệ thống | Phần mềm DVCLT | Phần mềm DVCLT nhận kết quả trích lục khai tử điện tử và tiến hành hoàn thiện hồ sơ Xóa ĐKTT, Trợ cấp mai táng phí (hồ sơ đẩy về LĐT BXH) để gửi đồng thời cho cơ quan công an, LĐT BXH |
| B5.1: Tiếp nhận | Cán bộ công an | Hệ thống CSDLQG về dân cư | Cán bộ công an truy cập vào hệ thống CSDLQG về dân cư để thực hiện tiếp nhận hồ sơ. Nếu hồ sơ còn thiếu cần bổ sung, cán bộ tiến hành yêu cầu bổ sung hồ sơ. Hệ thống CSDLQG về dân cư gửi trạng thái Yêu cầu bổ sung hồ sơ cho Phần mềm DVCLT. Phần |

| Tên bước | Tác nhân | Hệ thống | Mô tả |
|---|----------------|---------------------------------|---|
| | | | mềm DVCLT xác định trạng thái Yêu cầu bổ sung hồ sơ cho hồ sơ liên thông. Và cho phép công dân sửa lại hồ sơ. Nếu hồ sơ đủ điều kiện, cán bộ thực hiện tiếp nhận hồ sơ và chuyển sang bước 7.1 |
| B5.2: Tiếp nhận | Cán bộ BHXH | Hệ thống giao dịch BHXH điện tử | Cán bộ BHXH tiến hành tiếp nhận hồ sơ ra quyết định thôi hưởng trợ cấp tuất tháng |
| B6: Sửa thông tin Xóa ĐKTT và thành phần hồ sơ Xóa ĐKTT | Công dân | Phần mềm DVCLT | <p>Khi hệ thống CSDLQG về dân cư gửi trạng thái hồ sơ là 6-Yêu cầu bổ sung hồ sơ, phần mềm dịch vụ công liên thông xác định trạng thái hồ sơ liên thông = Yêu cầu bổ sung hồ sơ. Chi tiết các hồ sơ đơn là hồ sơ ĐKTT được yêu cầu bổ sung, hệ thống chỉ cho phép sửa nhóm thông tin của Xóa Đăng ký thường trú:</p> <ul style="list-style-type: none"> - Nhóm thông tin chủ hộ: Họ và tên chủ hộ, CMND/CCCD/ĐDCN của chủ hộ, Mối quan hệ với chủ hộ - Nhóm thông tin nơi cư trú - Thành phần hồ sơ của đăng ký thường trú bao gồm các đầu tài liệu sau: <p>(3) Tờ khai thay đổi thông tin cư trú</p> <p>Sau khi công dân sửa xong, hệ thống xác định luồng gửi hồ sơ chỉ gửi lại hồ sơ Xóa Đăng ký thường trú vẫn với mã hồ sơ liên thông và hồ sơ đơn của lần gửi 1 cho hệ thống CSDLQG về dân cư.</p> |
| B7.1: Giải quyết hồ sơ thành công | Cán bộ công an | Hệ thống CSDLQG về dân cư | Cán bộ công an thực hiện giải quyết hồ sơ Xóa đăng ký thường trú thành công. Hệ thống CSDLQG về dân cư trả kết quả Xóa ĐKTT và trạng thái hồ sơ cho phần mềm DVCLT |
| B7.2: Giải quyết hồ sơ thành công | Cán bộ BHXH | Hệ thống giao dịch BHXH điện tử | Cán bộ BHXH thực hiện giải quyết hồ sơ ra quyết định thôi hưởng trợ cấp tuất tháng. Hệ thống của BHXH trả kết quả quyết định thôi hưởng trợ cấp tuất tháng và trạng thái hồ sơ cho phần mềm DVCLT. Chuyển sang bước 8.2 |
| B8.1: Tra cứu trạng thái, kết quả | Công dân | Phần mềm DVCLT | Công dân truy cập vào phần mềm DVCLT để tra cứu trạng thái, kết quả của hồ sơ. |

| Tên bước | Tác nhân | Hệ thống | Mô tả |
|---|----------------|-------------------------|---|
| B8.2: Nhận quyết định thôi hưởng trợ cấp tuất hàng tháng, hoàn thiện hồ sơ mai táng phí của LĐT BXH | Hệ thống | Phần mềm DVCLT | Phần mềm DVCLT nhận quyết định thôi hưởng trợ cấp tuất hàng tháng từ hệ thống giao dịch BHXH điện tử và hoàn thiện hồ sơ mai táng phí của LĐT BXH (Bảo trợ xã hội) và gửi về cho hệ thống của bộ LĐT BXH. |
| B9: Tiếp nhận | Cán bộ LĐT BXH | Hệ thống của bộ LĐT BXH | Cán bộ LĐT BXH tiến hành tiếp nhận hồ sơ trợ cấp mai táng phí |
| B10: Sửa thông tin hồ sơ mai táng phí và thành phần hồ sơ | Công dân | Phần mềm DVCLT | Khi hệ thống của Bộ LĐT BXH gửi trạng thái hồ sơ là 6-Yêu cầu bổ sung hồ sơ, phần mềm dịch vụ công liên thông xác định trạng thái hồ sơ liên thông = Yêu cầu bổ sung hồ sơ. Chi tiết các hồ sơ đơn là hồ sơ Trợ cấp mai táng phí được yêu cầu bổ sung, hệ thống chỉ cho phép sửa <ul style="list-style-type: none"> 1. Nhóm thông tin của Hồ trợ chi phí mai táng: <ul style="list-style-type: none"> - Thông tin mai táng phí - Thông tin cơ quan, tổ chức, cá nhân nhận trợ cấp |
| B11: Giải quyết hồ sơ thành công | Cán bộ LĐT BXH | Hệ thống của bộ LĐT BXH | Cán bộ LĐT BXH thực hiện giải quyết hồ sơ trợ cấp mai táng phí thành công. Hệ thống của bộ LĐT BXH trả kết quả mai táng phí và trạng thái hồ sơ cho phần mềm DVCLT |
| B12: Tra cứu trạng thái, kết quả | Công dân | Phần mềm DVCLT | Công dân truy cập vào phần mềm DVCLT để tra cứu trạng thái, kết quả của hồ sơ. |

5.3.Các nội dung cần chú ý

- Trạng thái hồ sơ liên thông khi chuyển bước công an, LĐT BXH là Đang xử lý, nếu 1 hoặc cả 2 cơ quan công an, LĐT BXH yêu cầu bổ sung hồ sơ thì xác lập trạng thái Yêu cầu bổ sung hồ sơ cho hồ sơ liên thông.
- Nếu hồ sơ được yêu cầu bổ sung bởi công an thì cho phép công dân sửa lại các thông tin của Xóa đăng ký thường trú. Sau khi công dân sửa lại hồ sơ yêu cầu bổ sung hồ sơ – do bước công an yêu cầu bổ sung và gửi hồ sơ. Hệ thống DVCLT chỉ gửi hồ sơ Xóa đăng ký thường trú cho hệ thống CSDLQG về dân cư qua API nhận hồ sơ (API hiện nay đang cung cấp để nhận hồ sơ khi tạo mới) với mã hồ sơ liên thông đã được tạo từ lần gửi đầu tiên. Hệ thống CSDLQG về dân cư kiểm tra nếu hồ sơ trong CSDL của dân cư đang ở trạng thái

- yêu cầu bổ sung thì cho phép nhận để tiếp tục cho cán bộ tiếp nhận, nếu không ở trạng thái yêu cầu bổ sung thì chặn vì lỗi gửi trùng mã hồ sơ (theo như điều kiện logic chặn gửi trùng mã hồ sơ như hiện tại).
- Nếu hồ sơ được yêu cầu bổ sung bởi LĐTBOXH thì cho phép công dân sửa lại các thông tin của Trợ cấp mai táng phí/Hỗ trợ chi phí mai táng của LĐTBOXH. Sau khi công dân sửa lại hồ sơ yêu cầu bổ sung hồ sơ – do bước LĐTBOXH yêu cầu bổ sung và gửi hồ sơ. Hệ thống DVCLT chỉ gửi hồ sơ Trợ cấp mai táng phí/Hỗ trợ chi phí mai táng cho hệ thống của LĐTBOXH qua API nhận hồ sơ (API hiện nay đang cung cấp để nhận hồ sơ khi tạo mới) với mã hồ sơ liên thông đã được tạo từ lần gửi đầu tiên. Hệ thống của LĐTBOXH kiểm tra nếu hồ sơ trong CSDL của LĐTBOXH đang ở trạng thái yêu cầu bổ sung thì cho phép nhận để tiếp tục cho cán bộ tiếp nhận, nếu không ở trạng thái yêu cầu bổ sung thì chặn vì lỗi gửi trùng mã hồ sơ (theo như điều kiện logic chặn gửi trùng mã hồ sơ như hiện tại).
 - Nếu hồ sơ được Yêu cầu bổ sung hồ sơ bởi cả công an và LĐTBOXH thì cho phép công dân sửa lại thông tin của cả Xóa đăng ký thường trú và Trợ cấp mai táng phí/Hỗ trợ chi phí mai táng. Sau khi công dân sửa lại hồ sơ này, hệ thống gửi lại cả 2 hồ sơ Xóa đăng ký thường trú và Trợ cấp mai táng phí/Hỗ trợ chi phí mai táng cho hệ thống CSDLQG về dân cư và Hệ thống của bộ LĐTBOXH qua API nhận hồ sơ (API hiện nay đang cung cấp để nhận hồ sơ khi tạo mới với mã hồ sơ liên thông đã được tạo từ lần gửi đầu tiên).
 - Nếu hồ sơ được Yêu cầu bổ sung hồ sơ bởi 1 trong 2 cơ quan công an, LĐTBOXH, và công dân đang tiến hành sửa thông tin hồ sơ này thì cơ quan còn lại tiếp tục trả về trạng thái yêu cầu bổ sung hồ sơ. Thì khi nhấn nút Hoàn thành, gửi hồ sơ, hệ thống đưa ra thông báo Yêu cầu công dân kê khai tiếp tục các thông tin của hồ sơ do cơ quan còn lại yêu cầu bổ sung.

B. Kế hoạch thực hiện

| STT | Nội dung công việc | Đơn vị thực hiện | Thời gian hoàn thành |
|-----|--|-------------------------------|---------------------------|
| 1 | Chỉnh sửa API tiếp nhận hồ sơ của hệ thống giao dịch BHXH điện tử | BHXH | 20/11/2023 |
| 2 | Chỉnh sửa API tiếp nhận hồ sơ của hệ thống CSDLQG về dân cư | BCA | 20/11/2023 |
| 3 | Chỉnh sửa API tiếp nhận hồ sơ của hệ thống của Bộ LĐTBOXH | LĐTBOXH | 20/11/2023 |
| 4 | Chỉnh sửa API nhận trạng thái (bổ sung thêm trạng thái 6- Yêu cầu bổ sung hồ sơ) | 63 hệ thống MCĐT của các tỉnh | 20/11/2023 |
| 5 | Thực hiện test thông kỹ thuật | BCA BHXH LĐTBOXH | 21/11/2023- 23/11/2023 |
| 6 | Thực hiện test trên môi trường pro | BCA BHXH LĐTBOXH | 25/11/2023- 26/11/2023 |
| 7 | Chính thức triển khai luồng yêu cầu bổ sung hồ sơ | BCA BHXH LĐTBOXH | 27/11/2023 |

**TÀI LIỆU HƯỚNG DẪN THỰC HIỆN
KẾT NỐI HỆ THỐNG 1 CỬA ĐỊA PHƯƠNG VỚI
HỆ THỐNG DỊCH VỤ CÔNG LIÊN THÔNG**

MỤC LỤC

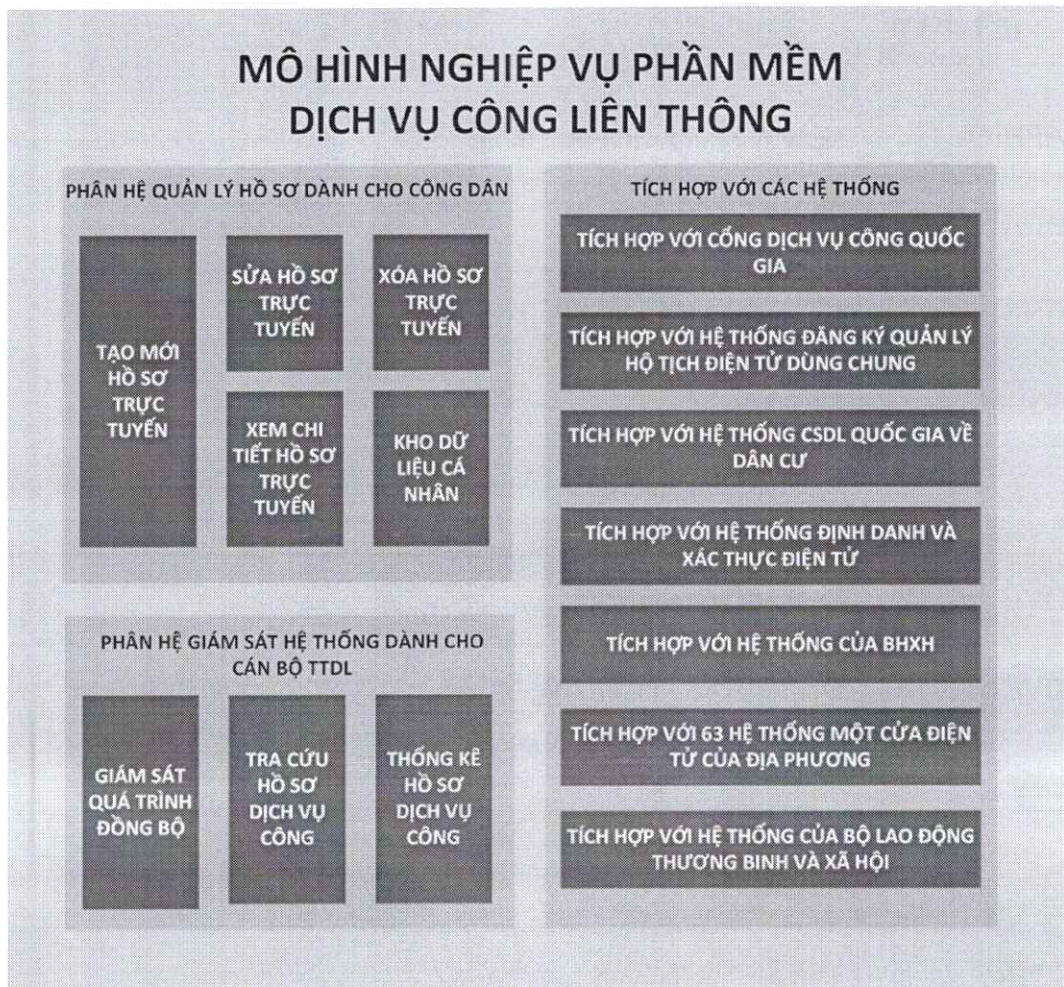
| | |
|---|----|
| I. Tổng quan hệ thống Dịch vụ công liên thông | 4 |
| 1. Mô hình chức năng hệ thống | 4 |
| 2. Mô hình kết nối tổng thể | 5 |
| II. Kết nối và tích hợp với 63 hệ thống một cửa điện tử | 6 |
| 1. Mục tiêu tài liệu | 6 |
| 2. Kết quả cần đạt được | 6 |
| 3. Hướng dẫn kỹ thuật..... | 6 |
| 4. Mô tả API..... | 9 |
| 4.1 Các dịch vụ tích hợp | 9 |
| 4.2 Đồng bộ hồ sơ | 9 |
| 4.3 Cập nhật trạng thái hồ sơ dịch vụ công liên thông..... | 18 |
| 4.4 Danh mục cơ quan xử lý | 20 |
| 4.5 Danh mục trạng thái xử lý hệ thống..... | 20 |
| 4.6 Khóa an ninh hệ thống | 21 |
| 4.7 File Postman..... | 21 |
| 5. Quy trình kiểm thử | 21 |
| 5.1. Kiểm thử kỹ thuật | 21 |
| 5.2. Kiểm thử trên môi trường chính thức | 27 |

DANH MỤC CÁC TỪ VIẾT TẮT

| STT | VIẾT TẮT | Ý NGHĨA |
|-----|----------------|---|
| 1. | API | Giao diện lập trình ứng dụng |
| 2. | BCA | Bộ Công an |
| 3. | BNĐP | Bộ, ngành, địa phương |
| 4. | CSDL | Cơ sở dữ liệu |
| 5. | Code | Kiểu dữ liệu quy định là giá trị cần phải lấy từ danh mục hoặc quy định từ trước |
| 6. | DVC | Dịch vụ công |
| 7. | DVCLT | Dịch vụ công liên thông |
| 8. | PMMC | Phần mềm Một cửa |
| 9. | IP-PORT-SERVER | Thông tin IP và cổng của server deploy API sẽ được cung cấp sau |
| 10. | TTHC | Thủ tục hành chính |
| 11. | = | Ký tự '=' được thay cho ký tự ':' trong chuỗi JSON để thể hiện trực quan dễ hiểu. Chú ý trong lập trình thì sử dụng ký tự ':' |
| 12. | VDXP | Nền tảng tích hợp, chia sẻ dữ liệu (Vietnam Data Exchange Platform) |

I. Tổng quan hệ thống Dịch vụ công liên thông

1. Mô hình chức năng hệ thống



Thuyết minh:

Phần mềm dịch vụ công liên thông có 3 phân hệ nghiệp vụ:

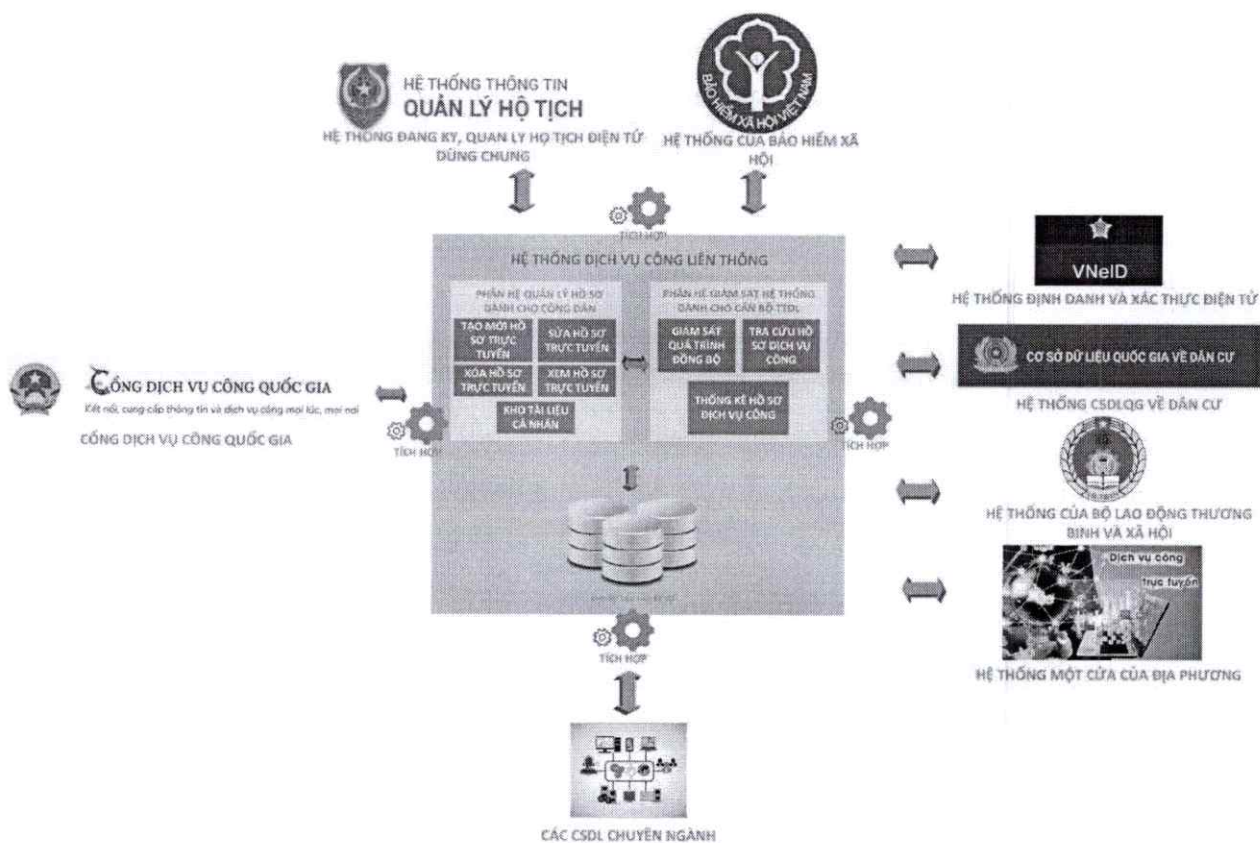
- Phân hệ quản lý hồ sơ dành cho công dân: Cung cấp các chức năng tạo mới hồ sơ trực tuyến, Sửa hồ sơ trực tuyến, Xóa hồ sơ trực tuyến, Xem chi tiết hồ sơ trực tuyến, Quản lý kho dữ liệu cá nhân (quản lý toàn bộ các giấy tờ tài liệu đính kèm vào hồ sơ trực tuyến).

- Phân hệ giám sát hệ thống dành cho cán bộ Trung tâm dữ liệu quốc gia về dân cư: Cung cấp các chức năng để cán bộ tại Trung tâm dữ liệu quốc gia về dân cư thực hiện được toàn bộ quá trình theo dõi, giám sát hệ thống: Giám sát quá trình đồng bộ (theo dõi, giám sát luồng đồng bộ

với các hệ thống được tích hợp với phần mềm dịch vụ công liên thông), Tra cứu hồ sơ dịch vụ công, Thống kê hồ sơ dịch vụ công.

- Phân hệ tích hợp: Thực hiện tích hợp với tất cả các hệ thống phục vụ quá trình giải quyết hồ sơ: Tích hợp với Cổng Dịch vụ công Quốc gia, Tích hợp với hệ thống đăng ký, quản lý hộ tịch điện tử dùng chung, Tích hợp với hệ thống CSDLQG về dân cư, hệ thống Định danh và xác thực điện tử, hệ thống của BHXH, Tích hợp với hệ thống của Bộ LĐTB và XH, tích hợp với 63 hệ thống một cửa điện tử của địa phương.

2. Mô hình kết nối tổng thể



Thuyết minh:

- Hệ thống phần mềm dịch vụ công liên thông được kết nối với Cổng dịch vụ công quốc gia thông qua việc đăng nhập bằng tài khoản dịch vụ công quốc gia được xác thực với CSDLQG về dân cư.

- Các phân hệ lõi của Phần mềm dịch vụ công liên thông bao gồm phân hệ quản lý hồ sơ dành cho công dân, phân hệ giám sát hệ thống dành cho cán bộ Trung tâm dữ liệu quốc gia về dân cư.

- Phần mềm dịch vụ công liên thông tích hợp, liên kết với các hệ thống chuyên ngành để thực hiện giải quyết hồ sơ: Hệ thống đăng ký quản lý hộ tịch điện tử dùng chung của Bộ Tư Pháp, hệ thống CSDLQG về dân cư, hệ thống Định danh và xác thực điện tử, hệ thống của BHXH, hệ thống của Bộ LĐTBXH, 63 hệ thống một cửa điện tử của địa phương.

II. Kết nối và tích hợp với 63 hệ thống một cửa điện tử

1. Mục tiêu tài liệu

- Cung cấp mô tả API đồng bộ hồ sơ liên thông phục vụ phát triển tích hợp API trên hệ thống thông tin một cửa điện tử, tiến tới triển khai cho phép hệ thống một cửa điện tử có thể kiểm tra, rà soát hồ sơ để tiến hành tiếp nhận bộ hồ sơ liên thông.

- Cung cấp các thông tin phục vụ thiết lập môi trường kỹ thuật đảm bảo các điều kiện kết nối giữa hệ thống một cửa địa phương với hệ thống dịch vụ công liên thông

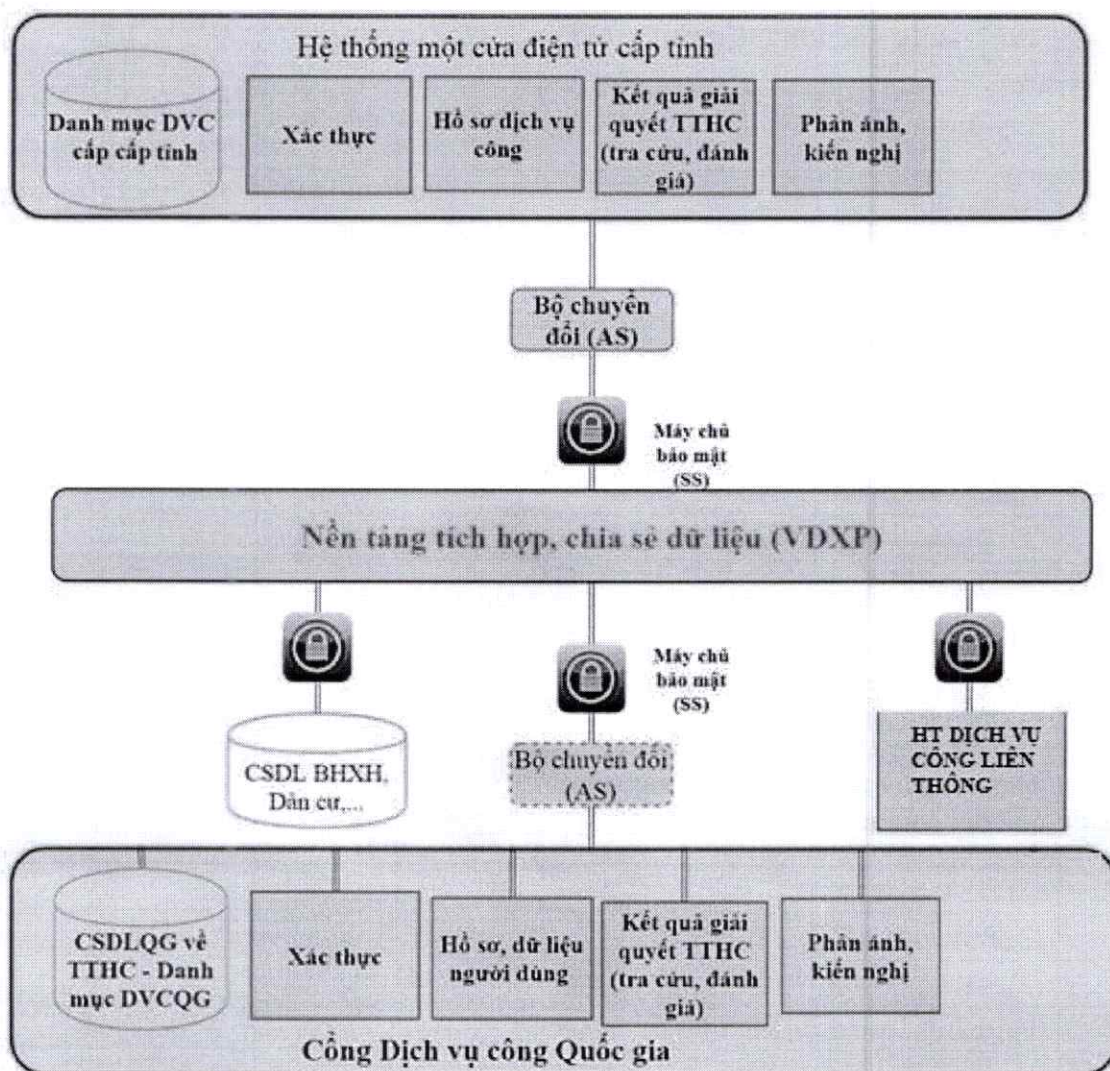
2. Kết quả cần đạt được

- Hướng dẫn kết nối: cung cấp thông tin giúp các cán bộ quản trị hệ thống một cửa địa phương có thể thiết lập và hoàn thiện môi trường kỹ thuật phục vụ:

- (1) Kiểm thử thông kết nối.
- (2) Kiểm thử kỹ thuật trên môi trường thật.

3. Hướng dẫn kỹ thuật

a. Mô hình tích hợp chia sẻ dữ liệu



Để thực hiện kết nối, chia sẻ dữ liệu với hệ thống Dịch vụ công liên thông qua Nền tảng tích hợp, chia sẻ dữ liệu (VDXP), Hệ thống thông tin một cửa điện tử cấp tỉnh cần thực hiện các nội dung kỹ thuật bao gồm:

1. Xây dựng API đồng bộ hồ sơ liên thông
2. Cung cấp thông tin phục vụ kiểm thử thông kết nối; phục vụ kiểm thử kỹ thuật trên môi trường hệ thống chính thức.
3. Thực hiện mở Rule kết nối tại hệ thống một cửa địa phương

Thông tin chi tiết được mô tả như sau:

| STT | Các nội dung thực hiện | Ghi chú | Cán bộ phối hợp hỗ trợ và thực hiện |
|-------------|---|---|---------------------------------------|
| I. | Xây dựng API | | Nguyễn Viết Hiền - SĐT: 0983430123 |
| 1 | Xây dựng API đồng bộ hồ sơ liên thông | Nội dung mô tả API được thể hiện tại nội dung bên dưới | |
| II. | Cung cấp thông tin | | |
| 2 | Phục vụ kiểm thử thông kết nối | | Nguyễn Viết Hiền - SĐT: 0983430123 |
| | Thông tin kết nối: | | |
| | (1) Thông tin link API: | | |
| | (2) Địa chỉ IP: | | |
| | (3) Thông tin Port: | | |
| 3 | Phục vụ kiểm thử kỹ thuật trên môi trường hệ thống thật | | Nguyễn Viết Hiền - SĐT: 0983430123 |
| | Thông tin kỹ thuật của hệ thống một cửa địa phương: | Phục vụ mở rule kỹ thuật trên hệ thống tại BCA | |
| | (1) DST code: | | |
| | (2) Provider url: | | |
| | (3) SS: | | |
| III. | Thực hiện mở rule kết nối | | |
| 4 | Mở rule trên hệ thống tại địa phương | Thực hiện mở rule kỹ thuật trên hệ thống một cửa địa phương | |
| | Thông tin của hệ thống tại BCA: | | Nguyễn Viết Hiền - SĐT: 0983430123 |
| | - DST code: | | |
| | <i>VN:GOV:G01:CSDLDC</i> | | |
| | - Provider url: | | |
| | <i>lienthong.dichvucong.gov.vn:8135</i> | | |
| | - SS: | | |
| | 10.0.15.130:5500 | | |
| | 10.0.15.130:5577 | | |
| | 10.0.15.131:5500 | | |
| | 10.0.15.131:5577 | | |

| STT | Các nội dung thực hiện | Ghi chú | Cán bộ phối hợp hỗ trợ và thực hiện |
|-----|------------------------|---------|-------------------------------------|
| | 10.0.15.133:5500 | | |
| | 10.0.15.133:5577 | | |

4. Mô tả API

4.1 Các dịch vụ tích hợp

| STT | Dịch vụ | API | Mô tả |
|-----|---|---------------------------|-------|
| 1 | Dịch vụ tích hợp hồ sơ một cửa | | |
| 1.1 | Đồng bộ hồ sơ | DongBoHoSo | |
| 1.2 | Cập nhật trạng thái hồ sơ dịch vụ công liên thông | capNhatTrangThaiHoSoDVCLT | |
| | | | |

4.2 Đồng bộ hồ sơ

Cung cấp api đồng bộ hồ sơ, đồng bộ trạng thái cho hệ thống MCĐT, gồm các hồ sơ từ hệ thống DVCLT và các hồ sơ đơn.

URL: /api/lienthongDVCLT/nhanHoSoDVCLT

Method: POST

Data Parameters:

| STT | Tên trường | Định danh | Độ dài tối đa | Mô tả | Yêu cầu |
|--------------------------|-----------------|-----------|---------------|---|----------|
| Nội dung bộ hồ sơ | | | | | |
| 1 | MaHoSoLienThong | String | 25 ký tự | Mã hồ sơ thủ tục hành chính quy định tại Điều 26 Nghị định 61/2018 của Chính phủ. Được sinh ra tại hệ thống phần mềm DVC liên thông | Bắt buộc |
| 2 | MaHoSo | String | 50 ký tự | Mã hồ sơ thủ tục hành chính quy định tại Điều 26 Nghị định 61/2018 của Chính phủ | Bắt buộc |

| STT | Tên trường | Định danh | Độ dài tối đa | Mô tả | Yêu cầu |
|-----|--------------|-----------|---------------|---|----------------|
| 3 | MaTTHC | String | 50 ký tự | Mã thủ tục hành chính theo CSDL TTHC Quốc gia | Bắt buộc |
| 4 | TenTTHC | String | 3000 ký tự | Tên loại thủ tục theo CSDL TTHC Quốc gia | Bắt buộc |
| 5 | MaLinhVuc | String | 50 ký tự | Mã lĩnh vực theo CSDL TTHC Quốc gia | Bắt buộc |
| 6 | TenLinhVuc | String | 500 ký tự | Tên lĩnh vực theo CSDL TTHC Quốc gia | Bắt buộc |
| 7 | KenhThucHien | Code | | Kênh nộp hồ sơ bao gồm: 1: Trực tiếp 2: Nộp trực tuyến 3: Nộp qua bưu chính công ích | Không bắt buộc |
| 8 | ChuHoSo | String | 500 ký tự | Tên người đăng ký thực hiện thủ tục hành chính | Không bắt buộc |
| 9 | LoaiDoiTuong | Code | | Kiểu đối tượng nộp hồ sơ | Bắt buộc |
| 10 | MaDoiTuong | String | 100 ký tự | Mã đối tượng nộp hồ sơ để định danh hồ sơ cho tài khoản trên công DVC Quốc gia Trường hợp không có truyền dữ liệu trắng, cụ thể: “MaDoiTuong”: “” | Bắt buộc |
| 11 | ThongTinKhac | String | 1000 ký tự | Thông tin khác của công dân tổ chức | Không bắt buộc |
| 12 | Email | String | 50 ký tự | Địa chỉ thư điện tử của công dân tổ chức | Không bắt buộc |
| 13 | Fax | String | 20 ký tự | Fax của công dân tổ chức | Không bắt buộc |
| 14 | SoDienThoai | String | 13 ký tự | Số điện thoại liên hệ của cá nhân, tổ chức theo định dạng: +84 948204812 | Không bắt buộc |

| STT | Tên trường | Định danh | Độ dài tối đa | Mô tả | Yêu cầu |
|------|------------------|------------|---------------|---|----------------|
| 15 | TrichYeuHoSo | String | 1000 ký tự | Trích yếu hồ sơ một cửa | Không bắt buộc |
| 16 | NgayTiepNhan | Date | | Ngày tiếp nhận hồ sơ định dạng: yyyyMMddHHmss | Bắt buộc |
| 17 | NgayHenTra | Date | | Ngày hẹn trả hồ sơ định dạng: yyyyMMddHHmss | Không Bắt buộc |
| 18 | TrangThaiHoSo | Code | | Trạng thái của hồ sơ (lấy theo danh mục trạng thái hồ sơ quy định trên DVC QG trong API 4.1.2.3.22 Danh mục trạng thái hồ sơ) | Bắt buộc |
| 19 | NgayTra | Date | | Ngày trả kết quả hồ sơ cho công dân, tổ chức định dạng: yyyyMMddHHmss | Không bắt buộc |
| 20 | ThongTinTra | Boolean | | Thông tin trả kết quả | Không bắt buộc |
| 21 | HinhThuc | Integer | | Hình thức trả kết quả: 0 - Trả kết quả tại bộ phận tiếp nhận và trả kết quả; 1 - Trả kết quả qua đường bưu điện. | Bắt buộc |
| 22 | NgayKetThucXuLy | Date | | Ngày kết thúc xử lý hồ sơ định dạng: yyyyMMddHHmss | Không bắt buộc |
| 23 | DonViXuLy | Collection | | Đơn vị thụ lý hồ sơ | Bắt buộc |
| 23.1 | TenDonViXuLy | String | 500 ký tự | Tên đơn vị thụ lý hồ sơ | Bắt buộc |
| 23.2 | MaTinhDonViXuLy | Integer | | Mã tỉnh hành chính đơn vị thụ lý | Bắt buộc |
| 23.3 | MaHuyenDonViXuLy | Integer | | Mã huyện hành chính đơn vị thụ lý | Bắt buộc |
| 23.4 | MaXaDonViXuLy | Integer | | Mã xã hành chính đơn vị thụ lý, trường hợp | Bắt buộc |

| STT | Tên trường | Định danh | Độ dài tối đa | Mô tả | Yêu cầu |
|------|-------------------|---------------------------|---------------|--|----------------|
| | | | | quận huyện không có đơn vị hành chính cấp xã thì không bắt buộc | |
| 24 | GhiChu | String | 2000 ký tự | Ghi chú thông tin khác | Không bắt buộc |
| 25 | TaiLieuNop | Collection của TepDinhKem | | Lấy hoặc thiết lập các tệp đính kèm liên quan. Nếu có Tài liệu nộp thì lưu ý bắt buộc/không bắt buộc các trường con | Không bắt buộc |
| 25.1 | TepDinhKemId | Bigint | | Id của tệp đính kèm trong hệ thống Cơ quan thụ lý (Bộ ngành, địa phương) | Không bắt buộc |
| 25.2 | TenTepDinhKem | String | 4000 ký tự | Tên file đính kèm | Bắt buộc |
| 25.3 | IsDeleted | Boolean | | Giá trị chỉ ra tệp đính kèm này đã bị xóa. | Không bắt buộc |
| 25.4 | MaThanhPhanHoSo | String | 50 ký tự | Mã thành phần hồ sơ nếu file đính kèm là một thành phần hồ sơ của thủ tục | Bắt buộc |
| 25.5 | DuongDanTaiTepTin | String | 500 ký tự | Đường dẫn (API) do Bộ ngành, địa phương công bố để tải được tệp tin đính kèm hồ sơ | Bắt buộc |
| 25.6 | DuocSoHoa | Code | | Trường đánh dấu hồ sơ có thành phần hồ sơ được số hóa: 0: không phải file được số hóa 1: là file được số hóa | Bắt buộc |
| 25.7 | DuocTaiSuDung | Code | | Trường đánh dấu thành phần hồ sơ được tái sử dụng từ thành phần/kết quả xử lý của hồ sơ khác: 0: không phải tái sử | Bắt buộc |

| STT | Tên trường | Định danh | Độ dài tối đa | Mô tả | Yêu cầu |
|------|------------------|----------------------|---------------|--|----------------|
| | | | | dụng 1: tái sử dụng từ thành phần hồ sơ khác 2: tái sử dụng từ kết quả xử lý hồ sơ khác */ Xác định 1 và 2 bằng mã giấy tờ trong danh mục giấy tờ kết quả và danh mục thành phần hồ sơ trong CSDL TTHC QG | |
| 25.8 | DuocLayTuKhoDMQG | Code | | Trường đánh dấu thành phần hồ sơ này được lấy từ kho dữ liệu cá nhân, tổ chức của công DVCQG: 0: không lấy 1: có lấy | Bắt buộc |
| 25.9 | MaKetQuaThayThe | Code | | Mã giấy tờ kết quả Nếu thành phần hồ sơ này là đầu ra của một thủ tục hành chính khác thì đây là trường bắt buộc | Không bắt buộc |
| 26 | DanhSachLePhi | Collection của LePhi | | Lệ phí đã thu kèm theo hồ sơ một cửa. Nếu có Phí thì lưu ý bắt buộc/không bắt buộc các trường con | Không bắt buộc |
| 26.1 | TenPhiLePhi | String | 500 ký tự | Tên phí, lệ phí. | Bắt buộc |
| 26.2 | MaPhiLePhi | String | 50 ký tự | Mã phí, lệ phí | Bắt buộc |
| 26.3 | HinhThucThu | Code | | Loại lệ phí thu: - 1: Lệ phí thu khi tiếp nhận hồ sơ; - 2: Lệ phí thu khi bổ sung hồ sơ; - 4: Lệ phí thu khi trả kết quả. | Bắt buộc |
| 26.4 | Gia | Decimal | | Số tiền thu | Bắt buộc |

| STT | Tên trường | Định danh | Độ dài tối đa | Mô tả | Yêu cầu |
|------|------------------------|-------------------------------|---------------|---|----------------|
| 26.5 | LoaiPhiLePhi | Code | | Chi tiết lấy trong API 4.1.2.3.16 Lấy danh mục phí/lệ phí | Bắt buộc |
| 27 | DanhSachTepDinhKemKhac | Collection của TepDinhKemKhac | | Giấy tờ thu kèm theo hồ sơ một cửa. Nếu có Tài liệu khác thì lưu ý bắt buộc/không bắt buộc các trường con | Không bắt buộc |
| 27.1 | TenGiayTo | String | 500 ký tự | Tên giấy tờ | Bắt buộc |
| 27.2 | SoLuong | Integer | | Số lượng | Bắt buộc |
| 27.3 | LoaiGiayTo | Integer | | Loại giấy tờ thu: - 1: Giấy tờ thu khi tiếp nhận hồ sơ; - 2: Giấy tờ thu khi bổ sung hồ sơ; - 4: Giấy tờ thu khi trả kết quả | Bắt buộc |
| 28 | DanhSachHoSoBoSung | Collection của HoSoBoSung | | Danh sách các yêu cầu bổ sung hồ sơ. Nếu có Danh sách bổ sung thì lưu ý bắt buộc/không bắt buộc các trường con | Không bắt buộc |
| 28.1 | HoSoBoSungId | Bigint | | Id của Yêu cầu bổ sung trong hệ thống Cơ quan thụ lý. | Bắt buộc |
| 28.2 | NgoiYeuCauBoSung | String | 50 ký tự | Người gửi yêu cầu bổ sung | Bắt buộc |
| 28.3 | NoiDungBoSung | String | 2000 ký tự | Nội dung yêu cầu bổ sung | Bắt buộc |
| 28.4 | NgayBoSung | Date | | Ngày gửi yêu cầu bổ sung định dạng: yyyyMMddHHmmss | Bắt buộc |
| 28.5 | NgoiTiepNhanBoSung | String | 50 ký tự | Người tiếp nhận yêu cầu bổ sung | Không bắt buộc |
| 28.6 | ThongTinTiepNhan | String | 2000 ký tự | Thông tin tiếp nhận | Không bắt buộc |
| 28.7 | NgayTiepNhanBoSung | Date | | Ngày tiếp nhận hồ sơ bổ sung định dạng: yyyyMMddHHmmss | Bắt buộc |

| STT | Tên trường | Định danh | Độ dài tối đa | Mô tả | Yêu cầu |
|-------|----------------------|-----------------------------|---------------|--|----------------|
| 28.8 | TrangThaiBoSung | Boolean | | Trạng thái bổ sung hồ sơ: - True: Công dân đã bổ sung đầy đủ thủ tục hồ sơ; - False: Công dân không bổ sung hồ sơ (quá hạn bổ sung); - Null: Công dân chưa tới bổ sung hồ sơ (còn hạn). | Bắt buộc |
| 28.9 | DanhSachGiayToBoSung | Collection của TepDinhKem | | Danh sách giấy tờ bổ sung | Không bắt buộc |
| 28.10 | DanhSachLePhiBoSung | Collection của LePhi | | Danh sách lệ phí bổ sung | Không bắt buộc |
| 28.11 | NgayHenTraTruoc | Date | | Ngày hẹn trả trước khi bổ sung định dạng: yyyyMMddHHmmss | Bắt buộc |
| 28.12 | NgayHenTraMoi | Date | | Ngày hẹn trả mới khi bổ sung hồ sơ định dạng: yyyyMMddHHmmss | Không bắt buộc |
| 29 | DanhSachGiayToKetQua | Collection của GiayToKetQua | | Danh sách các tệp kết quả của thủ tục hành chính. Nếu có Tài liệu kết quả thì lưu ý bắt buộc/không bắt buộc các trường con | Không bắt buộc |
| 29.1 | TenGiayTo | String | 2000 ký tự | Tên giấy tờ | Bắt buộc |
| 29.2 | MaThanhPhanHoSo | Code | | Nếu kết quả trả ra là một thành phần hồ sơ cho thủ tục khác | Không bắt buộc |
| 29.3 | GiayToId | Integer | | Id của tệp file kết quả trong hệ thống Cơ quan thụ lý Bộ ngành, địa phương | Không bắt buộc |
| 29.4 | DuongDanTepTinKetQua | String | 500 ký tự | Đường dẫn (API) tải tệp tin kết quả xử lý hồ sơ trên hệ thống của Bộ ngành, địa phương | Bắt buộc |

| STT | Tên trường | Định danh | Độ dài tối đa | Mô tả | Yêu cầu |
|------|---------------------------------|------------|---------------|---|----------------|
| 29.5 | MaGiayToKetQua | String | | Mã giấy tờ kết quả được đồng bộ từ danh mục giấy tờ kết quả trên CSDL TTHCQG API Lấy danh mục kết quả 4.1.2.3.15 | Bắt buộc |
| 30 | NoiNopHoSo | Code | | Thông tin nơi công dân/doanh nghiệp lựa chọn để nộp hồ sơ. Bao gồm: 1: Nộp từ Cổng DVC Quốc gia 2: Nộp từ Cổng DVC của BNĐP | Bắt buộc |
| 31 | HoSoCoThanhPhanSo Hoa | Code | | 0: không 1: có | Bắt buộc |
| 32 | TaiKhoanDuocXac ThucVoiVNeID | | | 0: có 1: không | Bắt buộc |
| 33 | DuocThanhToanTrucTuyen | Code | | 0: Hồ sơ không phát sinh thanh toán 1: Thanh toán trực tuyến trên cổng DVCQG 2: Thanh toán trực tuyến qua Cổng thanh toán BNĐP 3: Thanh toán trực tiếp | Bắt buộc |
| 34 | NgayTuChoi | String | | Ngày từ chối hồ sơ. Bắt buộc với trạng thái xử lý 3 hoặc 8 yyyyMMddHHmms | Không bắt buộc |
| 35 | DinhDanhCHS | Collection | | Định danh của chủ hồ sơ CMND/CCCD/MST của chủ hồ sơ. Ưu tiên sử dụng CCCD | Bắt buộc |
| 35.1 | LoaiDinhDanh | Code | | 1: Căn cước công dân 2: Chứng minh nhân | Bắt buộc |

| STT | Tên trường | Định danh | Độ dài tối đa | Mô tả | Yêu cầu |
|------|--------------|------------|---------------|--|----------|
| | | | | dân 3: Mã số thuế DN | |
| 35.2 | SoDinhDanh | String | | Số định danh của chủ hồ sơ CMND/CCCD/MST của chủ hồ sơ | Bắt buộc |
| 36 | NgayNopHoSo | String | | Ngày nộp hồ sơ yyyyMMddHHmmss | Bắt buộc |
| 37 | DSKetNoiCSDL | Collection | | Hồ sơ có sử dụng dữ liệu được kết nối và lấy từ các cơ sở dữ liệu Quốc gia/ cơ sở dữ liệu chuyên ngành. Không bắt buộc các trường con Nếu có sử dụng thì bắt buộc | Bắt buộc |
| 37.1 | MaCSDL | Code | | 1: CSDLQG về Dân cư 2: CSDLQG về đăng ký doanh nghiệp 3: CSDLQG về đất đai quốc gia 4: CSDLQG về tài chính 5: CSDLQG về bảo hiểm 6: CSDLQG về thống kê, tổng hợp dân số 7: Các cơ sở DL chuyên ngành khác của BNĐP | |
| 38 | securityKey | String | | Khóa an ninh Xem chi tiết ở mục Khóa an ninh | Bắt buộc |
| 39 | isUpdate | Boolean | | Loại thao tác cập nhật: <ul style="list-style-type: none"> • “False”: Thêm mới hồ sơ • “True”: Cập nhật hồ sơ | Bắt buộc |

Status Response:

| Status Code | Description |
|-------------|----------------------|
| 200 | Cập nhật thành công |
| 400 | Bad request |
| 401 | Unauthorized |
| 415 | Unsupport Media Type |

Data Response:

Content Type: json/application

Content: Chuỗi json mô tả trạng thái cập nhật api

| Field Name | Description | Data Type |
|------------|---|-----------|
| status | Trạng thái: 0: Cập nhật thất bại 1: Cập nhật thành công | String |
| message | Mô tả trạng thái cập nhật, thông tin lỗi | String |

4.3 Cập nhật trạng thái hồ sơ dịch vụ công liên thông

Cung cấp API cập nhật trạng thái tiến độ xử lý hồ sơ từ phần mềm DVCLT cho hệ thống một cửa điện tử

URL: /api/lienthongDVCLT/capNhatTrangThaiHoSoDVCLT**Method:** POST**Data Parameters:**

| STT | Tên trường | Định danh | Độ dài tối đa | Mô tả | Yêu cầu |
|-------------------------------|-----------------|-----------|---------------|--|----------------|
| Tiến trình xử lý hồ sơ | | | | | |
| 1 | MaHoSoLienThong | String | 25 ký tự | Mã hồ sơ thủ tục hành chính quy định tại Điều 26 Nghị định 61/2018 của Chính phủ. Được sinh ra tại hệ thống phần mềm DVC liên thông | Bắt buộc |
| 2 | MaHoSo | String | 50 ký tự | Mã hồ sơ | Bắt buộc |
| 3 | NguoiXuLy | String | 50 ký tự | Người xử lý | Bắt buộc |
| 4 | ChucDanh | String | 100 ký tự | Chức vụ của người xử lý | Không bắt buộc |

| STT | Tên trường | Định danh | Độ dài tối đa | Mô tả | Yêu cầu |
|-----|------------------------|-----------|---------------|---|----------------|
| 5 | ThoiDiemXuLy | Date | | Thời điểm xử lý hồ sơ định dạng: yyyyMMddHHm mss | Bắt buộc |
| 6 | PhongBanXuLy | String | 500 ký tự | Đơn vị đang xử lý | Không bắt buộc |
| 7 | NoiDungXuLy | String | 1000 ký tự | Nội dung xử lý | Không bắt buộc |
| 8 | TrangThai | Code | | Trạng thái hồ sơ (mã trạng thái trong mục 4.5) | Bắt buộc |
| 9 | NgayBatDau | Date | | Ngày bắt đầu, định dạng: yyyyMMddHHm mss | Không bắt buộc |
| 10 | NgayKetThucTheoQuyDinh | Date | | Ngày kết thúc theo quy định, định dạng: yyyyMMddHHm mss | Không bắt buộc |
| 11 | MaDonVi | String | | Mã của đơn vị đang xử lý. Xem chi tiết ở mục Danh mục cơ quan xử lý | Bắt buộc |
| 12 | securityKey | String | | Khóa an ninh, đặt trên header Xem chi tiết ở mục Khóa an ninh | Bắt buộc |

Status Response:

| Status Code | Description |
|-------------|----------------------|
| 200 | Cập nhật thành công |
| 400 | Bad request |
| 401 | Unauthorized |
| 415 | Unsupport Media Type |

Data Response:

Content Type: json/application

Content: Chuỗi json mô tả trạng thái cập nhật api

| Field Name | Description | Data Type |
|------------|---|-----------|
| status | Trạng thái: 0: Cập nhật thất bại 1: Cập nhật thành công | String |
| message | Mô tả trạng thái cập nhật, thông tin lỗi | String |

4.4 Danh mục cơ quan xử lý

| Mã cơ quan xử lý | Tên cơ quan xử lý |
|------------------|---------------------------------|
| 0 | Hệ thống DVCLT |
| 1 | Hệ thống ĐKQLHTĐT dùng chung |
| 2 | Hệ thống Quản lý cư trú |
| 3 | Hệ thống Giao dịch BHXH điện tử |
| 4 | Hệ thống của Bộ LĐTBXH |

4.5 Danh mục trạng thái xử lý hệ thống

| Mã cơ quan xử lý | Mã trạng thái | Tên trạng thái |
|------------------|---------------|-------------------------------|
| 1 | 1 | Đã tiếp nhận hồ sơ, chờ xử lý |
| 1 | 2 | Hồ sơ cần bổ sung thông tin |
| 1 | 3 | Hồ sơ đủ điều kiện giải quyết |
| 1 | 4 | Đã hoàn thành đăng ký |
| 1 | 5 | Đã trả kết quả |
| 1 | 6 | Từ chối tiếp nhận |
| 2 | 1 | Đã tiếp nhận |
| 2 | 2 | Đang xử lý |
| 2 | 3 | Đã xử lý xong |
| 2 | 4 | Đã trả kết quả |
| 2 | 5 | Không được tiếp nhận |
| 2 | 6 | Hồ sơ cần bổ sung thông tin |
| 3 | 1 | Đã tiếp nhận |
| 3 | 2 | Đang xử lý |
| 3 | 3 | Đã xử lý xong |
| 3 | 4 | Đã trả kết quả |
| 3 | 5 | Không được tiếp nhận |
| 3 | 6 | Hồ sơ cần bổ sung thông tin |
| 4 | 1 | Đã tiếp nhận |
| 4 | 2 | Đang xử lý |
| 4 | 3 | Đã xử lý xong |
| 4 | 4 | Đã trả kết quả |
| 4 | 5 | Không được tiếp nhận |

| Mã cơ quan xử lý | Mã trạng thái | Tên trạng thái |
|------------------|---------------|-----------------------------|
| 4 | 6 | Hồ sơ cần bổ sung thông tin |

4.6 Khóa an ninh hệ thống

Sử dụng phương pháp **SHA256** trên dữ liệu đầu vào cùng với khóa bí mật để tạo ra khóa an ninh. Trong đó, dữ liệu đầu vào sẽ là một chuỗi ký tự giữa trường **MaHoSoLienThong** mã hóa với khóa bí mật **secret-key** sẽ được cung cấp khi tích hợp, mã hóa xong so sánh với chuỗi được mã hóa trên hệ thống MCĐT là [securityKey] để lấy key qua link: <https://www.freeformatter.com/hmac-generator.html> để test.

4.7 File Postman



BCA_HS_LT_DVC.post
man_collection.json

5. Quy trình kiểm thử

5.1. Kiểm thử kỹ thuật

5.1.1. Nội dung chuẩn bị

- Hệ thống máy chủ kiểm thử, phần mềm
- Các Input đầu vào cho các trường hợp kiểm thử
- Các thông tin liên quan đến kết nối, bao gồm mã bảo mật **SecretKey**, đường dẫn chính xác của mỗi API,...

5.1.2. Testcase

| STT | Tiêu đề | Bước thực hiện | Kết quả mong muốn |
|--|--------------------------------------|---|--|
| I. Kiểm tra API Đồng bộ hồ sơ <i>DongBoHoSo</i> | | | |
| Bước 1: Kiểm tra kết nối | | | |
| 1. | Kiểm tra kết nối thành công với PMMC | <p>Bước 1: Vào Postman; Chọn phương thức: POST; Nhập địa chỉ API: <u>/api/lienthongDVCLT/nhanHoSoDVCLT</u></p> <p>Bước 2: Điền đúng, đủ các thông tin bắt buộc</p> <p>Bước 3: Chọn Send</p> <p>Bước 4: Kiểm tra Response, Status Code</p> | 1. Nhận Status Code = 200 và nội dung trả về theo định dạng quy ước từ trước (Mục 4.3, phần Data Response) |

| | | | |
|-----------------------------|---|---|---|
| 2. | Kiểm tra kết nối thất bại trả về mã lỗi: 401 - Unauthorized | Bước 1: Vào Postman; Chọn phương thức: POST; Nhập địa chỉ API: <u>/api/lienthongDVCLT/nhanHoSo</u> <u>DVCLT</u> Bước 2: Điền sai [securityKey] Bước 3: Chọn Send Bước 4: Kiểm tra Response, Status Code | 1. Nhận Status Code = 401 - Unauthorized |
| 3. | Kiểm tra kết nối thất bại trả về mã lỗi: 415 - Unsupport Media Type | Bước 1: Vào Postman; Chọn phương thức: POST; Nhập địa chỉ API: <u>/api/lienthongDVCLT/nhanHoSo</u> <u>DVCLT</u> Bước 2: Điền sai Header cấu hình Media Type Bước 3: Chọn Send Bước 4: Kiểm tra Response, Status Code | 1. Nhận Status Code = 415 - Unsupport Media Type |
| Bước 2: Kiểm tra API | | | |
| 1. | Đồng bộ hồ sơ (Hồ sơ mới) từ DVCLT sang PMMC | Bước 1: Vào Postman; Chọn phương thức: POST; Nhập địa chỉ API: <u>/api/lienthongDVCLT/nhanHoSo</u> <u>DVCLT</u> Bước 2: Điền đúng, đủ các thông tin Header/Body bắt buộc: "isUpdate": "False" Bước 3: Chọn Send Bước 4: Kiểm tra Response thông tin Status code | 1. Nhận Status Code = 200 2. Nhận response body: Status = 1 - Cập nhật thành công |

| | | | |
|----|--|---|--|
| | | Bước 5: Kiểm tra Status | |
| 2. | Đồng bộ hồ sơ (Cập nhật hồ sơ đã đồng bộ) từ DVCLT sang PMMC | <p>Bước 1: Vào Postman; Chọn phương thức: POST; Nhập địa chỉ API: <u>/api/lienthongDVCLT/nhanHoSoDVCLT</u></p> <p>Bước 2: Điền đúng, đủ các thông tin bắt buộc: "isUpdate": "True"</p> <p>Bước 3: Chọn Send</p> <p>Bước 4: Kiểm tra Response thông tin Status code</p> <p>Bước 5: Kiểm tra Status</p> | <p>1. Nhận Status Code = 200</p> <p>2. Nhận response body: Status = 1 - Cập nhật thành công</p> |

II. Kiểm tra API Cập nhật tiến độ xử lý hồ sơ một cửa *capNhatTrangThaiHoSoDVCLT*

Bước 1: Kiểm tra kết nối

| | | | |
|----|---|--|--|
| 1. | Kiểm tra kết nối thành công với PMMC | <p>Bước 1: Vào Postman; Chọn phương thức: POST; Nhập địa chỉ API: <u>/api/lienthongDVCLT/capNhatTrangThaiHoSoDVCLT</u></p> <p>Bước 2: Điền đúng, đủ các thông tin bắt buộc</p> <p>Bước 3: Chọn Send</p> <p>Bước 4: Kiểm tra Respon thông tin Status code</p> | <p>1. Nhận Status Code = 200</p> <p>2. Nhận response body: Status = 1 - Cập nhật thành công</p> |
| 2. | Kiểm tra kết nối thất bại trả về mã lỗi: 401 - Unauthorized | <p>Bước 1: Vào Postman; Chọn phương thức: POST; Nhập địa chỉ API: <u>/api/lienthongDVCLT/capNhatTrangThaiHoSoDVCLT</u></p> <p>Bước 2: Điền sai [securityKey]</p> | <p>1. Nhận Status Code = 401 - Unauthorized</p> |

| | | | |
|--|--|---|---|
| | | Bước 3: Chọn Send Bước 4: Kiểm tra Respon thông tin Status code | |
| 3. | Kiểm tra kết nối thất bại trả về mã lỗi: 401 - Unauthorized: 415 - Unsupport Media Type | Bước 1: Vào Postman; Chọn phương thức: POST; Nhập địa chỉ API: <u>/api/lienthongDVCLT/capNhatTra ngThaiHoSoDVCLT</u> Bước 2: Điền sai Header cấu hình Media Type Bước 3: Chọn Send Bước 4: Kiểm tra Respon thông tin Status code | 1. Nhận Status Code = 415 - Unsupport Media Type |
| Bước 2. Kiểm tra API cập nhật tiến độ của hồ sơ đơn | | | |
| 1. | Đồng bộ trạng thái hồ sơ đơn của Hệ thống ĐKQLHTĐT dùng chung từ DVCLT sang PMMC | Bước 1: Vào Postman; Chọn phương thức: POST; Nhập địa chỉ API: <u>/api/lienthongDVCLT/capNhatTra ngThaiHoSoDVCLT</u> Bước 2: Điền đúng, đủ các thông tin bắt buộc "MaDonVi": "1" Bước 3: Chọn Send Bước 4: Kiểm tra Respon thông tin Status code | 1. Nhận Status Code = 200 2. Nhận response body: Status = 1 - Cập nhật thành công |
| 2. | Đồng bộ trạng thái hồ sơ đơn của Hệ thống Quản lý cư trú từ DVCLT sang PMMC | Bước 1: Vào Postman; Chọn phương thức: POST; Nhập địa chỉ API: <u>/api/lienthongDVCLT/capNhatTra ngThaiHoSoDVCLT</u> | 1. Nhận Status Code = 200 Nhận response body: Status = 1 - Cập nhật thành công |

| | | | |
|--|--|--|--|
| | | <p>Bước 2: Điền đúng, đủ các thông tin bắt buộc</p> <p>"MaDonVi": "2"</p> <p>Bước 3: Chọn Send</p> <p>Bước 4: Kiểm tra Respon thông tin Status code</p> | |
| 3. | <p>Đồng bộ trạng thái của Hệ thống Giao dịch BHXH điện tử từ DVCLT sang PMMC</p> | <p>Bước 1: Vào Postman; Chọn phương thức: POST; Nhập địa chỉ API: <u>/api/lienthongDVCLT/capNhatTrangThaiHoSoDVCLT</u></p> <p>Bước 2: Điền đúng, đủ các thông tin bắt buộc</p> <p>"MaDonVi": "3"</p> <p>Bước 3: Chọn Send</p> <p>Bước 4: Kiểm tra Respon thông tin Status code</p> | <p>1. Nhận Status Code = 200</p> <p>2. Nhận response body: Status = 1 - Cập nhật thành công</p> |
| 4. | <p>Đồng bộ trạng thái của Hệ thống của Bộ LĐTBXH từ DVCLT sang PMMC</p> | <p>Bước 1: Vào Postman; Chọn phương thức: POST; Nhập địa chỉ API: <u>/api/lienthongDVCLT/capNhatTrangThaiHoSoDVCLT</u></p> <p>Bước 2: Điền đúng, đủ các thông tin bắt buộc</p> <p>"MaDonVi": "4"</p> <p>Bước 3: Chọn Send</p> <p>Bước 4: Kiểm tra Respon thông tin Status code</p> | <p>1. Nhận Status Code = 200</p> <p>2. Nhận response body: Status = 1 - Cập nhật thành công</p> |
| <p>III: Tích hợp các dịch vụ đồng bộ vào hệ thống Kiểm thử kỹ thuật</p> | | | |

| | | | |
|----|--|---|---|
| 1. | Tạo mới hồ sơ, đồng bộ hồ sơ mới được tạo từ DVCLT sang PMMC | <p>Bước 1: Đăng nhập vào hệ thống kiểm thử DVCLT</p> <p>Bước 2: Nhập hồ sơ (Khai Sinh/Khai từ)</p> <p>Bước 3: Kiểm tra hồ sơ được đồng bộ trên hệ thống test của PMMC</p> | 1. Hồ sơ được đồng bộ thành công |
| 2. | Cập nhật trạng thái hồ sơ đơn | <p>Bước 1: Lấy token của hệ thống nhận kết quả</p> <p>Bước 2: Mô phỏng cập nhật trạng thái bằng các api đồng bộ trạng thái (cập nhật trạng thái hồ sơ đơn thông qua api của dịch vụ cập nhật trạng thái).</p> <p>Các trạng thái của hồ sơ đơn được mô tả trong mục 4.5, các danh mục cơ quan xử lý được mô tả trong mục 4.4</p> <p>Bước 3: Kiểm tra trạng thái hồ sơ đơn trên hệ thống test của PMMC</p> | 1. Trạng thái hồ sơ đơn của các cơ quan xử lý được cập nhật |
| 3. | Cập nhật trạng thái của hồ sơ liên thông | <p>Bước 1: Lấy token của hệ thống nhận kết quả</p> <p>Bước 2: Cập nhật trạng thái hồ sơ đơn thông qua api của dịch vụ cập nhật trạng thái để làm thay đổi trạng thái hồ sơ liên thông.</p> <p>Bước 3: Kiểm tra trạng thái của hồ sơ liên thông trên hệ thống test của PMMC</p> | 2. Trạng thái của hồ sơ liên thông được cập nhật |

| | | | |
|----|---|---|---|
| 4. | Trường hợp thao tác sửa hồ sơ trên cổng kê khai của DVCLT | <p>Bước 1: Lấy token của hệ thống nhận kết quả</p> <p>Bước 2: Cập nhật trạng thái của hồ sơ về trạng thái “Yêu cầu bổ sung hồ sơ” bằng api cập nhật trạng thái</p> <p>Bước 3: Sửa hồ sơ trên cổng kê khai của cổng DVCLT</p> <p>Bước 4: Kiểm tra trạng thái hồ sơ, thông tin hồ sơ trên hệ thống test của PMMC.</p> | <p>1. Trạng thái, thông tin của của hồ sơ liên thông được cập nhật</p> <p>2. Trạng thái hồ sơ đơn được cập nhật</p> |
|----|---|---|---|

5.2. Kiểm thử trên môi trường chính thức

5.2.1. Nội dung chuẩn bị

- Hệ thống máy chủ, phần mềm
- Cầu hình rule của SS, đảm bảo kết nối thông suốt
- Các thông tin liên quan đến kết nối, bao gồm mã bảo mật **SecretKey**, đường dẫn chính xác của mỗi API,...

5.2.2. Testcase

| STT | Tiêu đề | Bước thực hiện | Kết quả mong muốn |
|--|--------------------------------------|---|--|
| I. Kiểm tra API Đồng bộ hồ sơ <i>DongBoHoSo</i> | | | |
| Bước 1: Kiểm tra kết nối | | | |
| 1. | Kiểm tra kết nối thành công với PMMC | <p>Bước 1: Vào Postman; Chọn phương thức: POST; Nhập địa chỉ API: <u>/api/lienthongDVCLT/nhanHoSoDVCLT</u></p> <p>Bước 2: Điền đúng, đủ các thông tin bắt buộc</p> <p>Bước 3: Chọn Send</p> <p>Bước 4: Kiểm tra Response, Status Code</p> | 1. Nhận Status Code = 200 và nội dung trả về theo định dạng quy ước từ trước (Mục 4.3, phần Data Response) |

| | | | |
|---|--|---|---|
| 2. | Kiểm tra kết nối thất bại trả về mã lỗi: 401 – Unauthorized | Bước 1: Vào Postman; Chọn phương thức: POST; Nhập địa chỉ API: <u>/api/lienthongDVCLT/nhanHoSo DVCLT</u> Bước 2: Điền sai [securityKey] Bước 3: Chọn Send Bước 4: Kiểm tra Response, Status Code | 1. Nhận Status Code = 401 – Unauthorized |
| 3. | Kiểm tra kết nối thất bại trả về mã lỗi: 401 – Unauthorized: 415 – Unsupport Media Type | Bước 1: Vào Postman; Chọn phương thức: POST; Nhập địa chỉ API: <u>/api/lienthongDVCLT/nhanHoSo DVCLT</u> Bước 2: Điền sai Header cấu hình Media Type Bước 3: Chọn Send Bước 4: Kiểm tra Response, Status Code | 1. Nhận Status Code = 415 – Unsupport Media Type |
| II. Kiểm tra API Cập nhật tiến độ xử lý hồ sơ một cửa <i>capNhatTrangThaiHoSoDVCLT</i> | | | |
| Bước 1: Kiểm tra kết nối | | | |
| 1. | Kết nối với PMMC trả về trạng thái thành công | Bước 1: Vào Postman; Chọn phương thức: POST; Nhập địa chỉ API: <u>/api/lienthongDVCLT/capNhatTra ngThaiHoSoDVCLT</u> Bước 2: Điền đúng, đủ các thông tin bắt buộc Bước 3: Chọn Send Bước 4: Kiểm tra Respon thông tin Status code | 1. Nhận Status Code = 200 2. Nhận response body: Status = 1 – Cập nhật thành công |

| | | | |
|----|--|---|--|
| 2. | Kết nối thất bại trả về mã lỗi: 401 – Unauthorized | Bước 1: Vào Postman; Chọn phương thức: POST; Nhập địa chỉ API: <u>/api/lienthongDVCLT/capNhatTrangThaiHoSoDVCLT</u> Bước 2: Điền sai [securityKey] Bước 3: Chọn Send Bước 4: Kiểm tra Respon thông tin Status code | 1. Nhận Status Code = 401 – Unauthorized |
| 3. | Kết nối thất bại trả về mã lỗi: 401 – Unauthorized: 415 – Unsupport Media Type | Bước 1: Vào Postman; Chọn phương thức: POST; Nhập địa chỉ API: <u>/api/lienthongDVCLT/capNhatTrangThaiHoSoDVCLT</u> Bước 2: Điền sai Header cấu hình Media Type Bước 3: Chọn Send Bước 4: Kiểm tra Respon thông tin Status code | 1. Nhận Status Code = 415 – Unsupport Media Type |

III: Tích hợp các dịch vụ đồng bộ vào hệ thống Kiểm thử kỹ thuật

| | | | |
|----|--|--|---|
| 1. | Tạo mới hồ sơ, đồng bộ hồ sơ mới được tạo từ DVCLT sang PMMC | Bước 1: Đăng nhập vào hệ thống DVCLT Bước 2: Nhập hồ sơ (Khai Sinh/Khai tử) Bước 3: Hệ thống tự động đồng bộ hồ sơ sang PMMC Bước 4: Kiểm tra hồ sơ được đồng bộ trên hệ thống của PMMC | 1. Hồ sơ được đồng bộ thành công |
| 2. | Cập nhật trạng thái hồ sơ đơn | Bước 1: Các hệ thống xử lý cập nhật trạng thái về hệ thống DVCLT | 1. Trạng thái hồ sơ đơn của các cơ quan xử lý được cập nhật |

| | | | |
|----|---|--|--|
| | | Bước 2: Kiểm tra trạng thái hồ sơ đơn trên hệ thống product của PMMC | |
| 3. | Cập nhật trạng thái hồ sơ liên thông | Bước 1: Các hệ thống xử lý cập nhật trạng thái về hệ thống DVCLT làm thay đổi trạng thái của hồ sơ liên thông Bước 2: Kiểm tra trạng thái hồ sơ liên thông trên hệ thống product của PMMC | 1. Trạng thái của hồ sơ liên thông được cập nhật |
| 4. | Trường hợp thao tác sửa hồ sơ trên cổng kê khai của DVCLT | Bước 1: Hệ thống ĐKQLHTĐT dùng chung yêu cầu bổ sung hồ sơ Bước 2: Sửa hồ sơ trên cổng DVCLT Bước 3: Kiểm tra trạng thái của hồ sơ liên thông trên hệ thống product của PMMC | 1. Trạng thái, thông tin của hồ sơ liên thông được cập nhật 2. Trạng thái hồ sơ đơn được cập nhật |